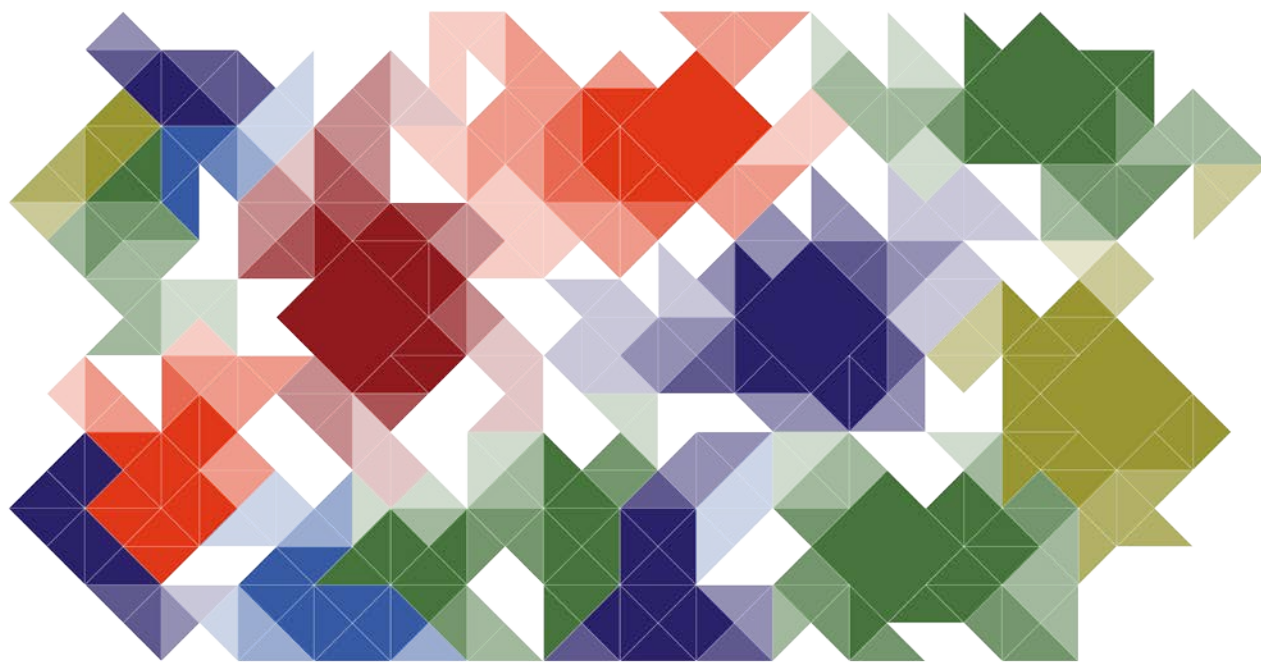




Køn på tværs af fagligheder

En interviewundersøgelse blandt KU-VIP'er
om Gender Certificate Initiativet



Publications from Interdisciplinary Education at UCPH

Matilde Lykkebo Petersen, 2014

Køn på tværs af fagligheder

Rapport fra Koordinationen for Kønsforskning, delprojekt C

Som en del af KU's rammeprojekt om tværfaglighed, der blandt andet har som mål at "bidrage til en begrebsafklaring på tværs af KU af nøglebegreber om tværfaglighed" og "at identificere vigtige komponenter i tværvidenskabens videnskabsteori, der kan anvendes i planlægning og gennemførelse af tværfaglig undervisning og uddannelse"¹, indgår der i denne rapport overvejelser over, hvordan kønsstudier hænger sammen med tværvidenskabelighed, og herunder, hvordan centrale elementer i kønsforskningens videnstradition og videnskabsteori kan anvendes i forhold til udviklingen af tværfaglige undervisningstilbud. Her tænkes både konkret på Gender Certificate og på muligheden for en bredere anvendelse af kønsforskningens nøglebegreber i forhold til tværfaglig uddannelse.

"Interdisciplinary Education at the University of Copenhagen" is a three year project (2014-2016) within the UCPH 2016-programme.

Details about the project can be found at the website <http://www.ind.ku.dk/interdisciplinarity>.

The project focuses on strengthening interdisciplinary teaching and education at UCPH. The project pinpoints the challenges and opportunities in interdisciplinary teaching as seen from the perspective of both educators, students and the organisation. To boost the interdisciplinary teaching and education, didactic tools, courses, and consultancy services will be developed throughout the project.

The material relevant for publication developed as part of the project – reports, course design, literature reviews, articles etc. - will be published in this series.

*The series is edited by Jens Dolin and Christine Holm,
Department of Science Education, University of Copenhagen*

Publications from Interdisciplinary Education at UCPH

Download from the project website: <http://www.ind.ku.dk/interdisciplinarity>

KØBENHAVNS UNIVERSITET

Køn på tværs af fagligheder

En interviewundersøgelse blandt KU-VIP'er om
Gender Certificate Initiativet

Koordinationen for Kønsforskning, Sociologisk Institut

Maj 2014

**'Køn på tværs af fagligheder. En
interviewundersøgelse blandt KU-VIP'er om Gender
Certificate Initiativet'**

**Udarbejdet af Koordinationen for Kønsforskning,
Sociologisk Institut, af videnskabelig assistent
Matilde Lykkebo Petersen**

Forår 2014

**Rapporten indgår som en del af *KU 2016: Tværfaglig
og tværfakultær uddannelse*, hvor udviklingen af et
nyt uddannelsesinitiativ 'Gender Certificate' indgår
som delprojekt C.**

Om Gender Certificate:

Gender Certificate-ordningen er et konkret tilbud til alle studerende på KU om at kunne kvalificere sig indenfor køns- og kropsrelaterede emner, både indenfor og på tværs af fakulteter. Ordningen træder i kraft i efterårssemestret 2014.

Et Gender Certificate dokumenterer den studerendes viden om køns- og kropsforskning som synsvinkel og problemfelt, samt den studerende evne til at arbejde med køns- og kropsspørgsmål som synsvinkel i videnskabelige sammenhænge. Studerende, som ønsker at påberåbe sig en specialisering inden for køn og krop skal i løbet af sit samlede uddannelsesforløb tage kurser svarende til i alt 30 ECTS inden for emneområdet. Som dokumentation for specialiseringen modtager den studerende et Gender Certificate-bevis



KOORDINATIONEN FOR
ØNSFORSKNING

Indholdsfortegnelse

Sammenhængen mellem tværfaglighed og kønsforskning.....	3
Begrebsdefinitioner på forskellige tværvideenskabelige tilgange	3
Hvordan køn som genstand fordrer tværvideenskabelige tilgange.....	4
Intersektioner af køn og andre kategorier giver bedre forskning.....	5
Eksempler på integration af kønsforskning i andre forskningsområder	5
ERNÆRING: Analyser af sygdomsrisikofaktorer i skæringspunktet af <i>sex</i> og <i>gender</i>	5
SUNDHED OG MEDICIN: Det kønnede knæ; problemer ved overfokus på kønsforskelle.....	6
SUNDHED OG MEDICIN: hjertesygdomme hos kvinder	7
Tværvideenskabelige definitioner på de forskellige måder at inddrage køn i forskningen.....	7
Interviewundersøgelse – metode, tilrettelæggelse og bearbejdning.....	9
Udvælgelse af interviewpersoner	9
Tilrettelæggelse og udførelse.....	9
Bearbejdning af materiale	10
Interviewundersøgelse – tematisering af materiale	11
Positivt indstillet over for mere kønsperspektiv	11
Kønsforskning som reflektiv praksis.....	12
Undgå kønsblindhed og få nye kvalitative indsigter	13
Manglende kønsteoretisk perspektiv – men interesse	14
Afvisende over for kønsperspektiv.....	15
Tværvideenskab og kønsperspektiv.....	17
Opsummering.....	18
– <i>hvad skal der arbejdes videre med og hvordan</i>	18
Et bud på et tiltag: inspirationspjece til undervisere	19
Liste over interviewpersoner	20
Referencer.....	20
Interviewguide (BILAG 1).....	21

Sammenhængen mellem tværfaglighed og kønsforskning

Som en del af KU's rammeprojekt om tværfaglighed, der blandt andet har som mål at "bidrage til en begrebsafklaring på tværs af KU af nøglebegreber om tværfaglighed" og "at identificere vigtige komponenter i tværvidevidenskabens videnskabsteori, der kan anvendes i planlægning og gennemførelse af tværfaglig undervisning og uddannelse"¹, indgår der i denne rapport overvejelser over, hvordan kønsstudier hænger sammen med tværvidevidenskabelighed, og herunder, hvordan centrale elementer i kønsforskningens videnstradition og videnskabsteori kan anvendes i forhold til udviklingen af tværfaglige undervisningstilbud. Her tænkes både konkret på Gender Certificate og på muligheden for en bredere anvendelse af kønsforskningens nøglebegreber i forhold til tværfaglig uddannelse.

Begrebsdefinitioner på forskellige tværvidevidenskabelige tilgange

Tværvidevidenskabelighed har mange definitioner, og der er flere forskellige måder at forstå og arbejde med tværvidevidenskabelighed. Ser man tværvidevidenskabelighed i et videnskabshistorisk lys, fremstår dannelsen af discipliner som fx 'matematik', 'psykologi' og 'biologi' som relativt nye historiske konstruktioner – fag og faggrænser er ikke statiske (Lykke 2010, 20). "Disciplinarity is the precondition for interdisciplinarity. As a self-conscious movement interdisciplinarity only arose in the face of academic specialization that so markedly accelerated in the late nineteenth century." (Frodeman 2010, xxxvi).

Og det er netop spørgsmålet om disciplin overfor interdisciplinartitet (fag overfor tværfaglighed), som beskæftiger kønsforsker Nina Lykke, der diskuterer kønsforskningens karakter som hhv. disciplin og som interdisciplinær, og hvordan tværvidevidenskabelighed hænger sammen med kønsforskningens videnstradition (Lykke 2010). I denne rapport benyttes Lykkes definitioner af forskellige tilgange til tværvidevidenskabelighed som udgangspunkt for at diskutere, hvordan kønsforskningen med sin tradition for udvikling af tværfaglige tilgange kan bidrage til udviklingen af tværfaglig undervisning.

Lykke skelner mellem *multi-*, *inter-* og *transdisciplinartitet*. *Multidisciplinartitet* er kendetegnet ved at være et samarbejde mellem forskellige disciplinære tilgange, hvor disciplinære kanoner, værktøjer, teorier og metoder opretholdes. Ved at tilføje analytiske tilgange fra mere end én disciplin kan kompleksiteten i forhold til køn belyses fra forskellige sider, men de disciplinære teorier og metoder bliver ikke udfordret eller bragt i dialog (Lykke, 2010: 26). *Interdisciplinartitet* overskrider derimod grænser mellem disciplinære tilgange og inddrager en blanding af teoretiske og metodiske tilgange, der åbner for nye synergier og dialoger mellem fagfelter. Den interdisciplinære tilgang er åben for befrugtning mellem teoretiske og metodiske værktøjer, der før har været adskilt af faggrænser. Et eksempel herpå er feltet *feminist cultural studies*, der kombinerer semiotiske og diskursanalytiske tilgange med antropologiske og etnografiske (Lykke 2010: 27). *Transdisciplinartitet* går skridtet videre end interdisciplinartitet, der overskrider faggrænser, men som stadig forholder sig til dem, idet det er en tilgang der flytter forskningsprocessen ud over disciplin-tænkningen og stiller

¹ <http://www.ind.ku.dk/tvaerfag/delprojekterne/rammeprojektet-a/>

forskningsspørgsmål, der ikke kan tilskrives nogen bestemt traditionel disciplin. Relateret til kønsforskningsfeltet er transdisciplinaritet en tilgang der fokuserer på udviklingen af teorier og metodologier, der kan analysere køn i intersektionelt perspektiv med andre magt- og identitetsmarkører (Lykke 2010, 27).

Lykkes definitioner af tværvideenskabelige tilgange nuancerer, hvordan paraplybegrebet tværfaglighed kan dække over flere forskellige måder at arbejde på tværs af videnskabelige felter. Disse nuancer er frugtbare når det kommer til udviklingen af tværfakultær undervisning med et køns- og kropsperspektiv, da der kan være tale om forskellige muligheder for at integrere disciplinerne med hinanden, og således forskel på om en multi-, inter- eller trans-disciplinær tilgang er mest hensigtsmæssig. Disse definitioner er også brugbare i arbejdet med at kortlægge faglige begrænsninger eller potentialer i de allerede eksisterende arbejdskulturer på de forskellige fag.

Hvordan køn som genstand fordrer tværvideenskabelige tilgange

Lykke henter et perspektiv på tværvideenskab gennem videnskabssociolog Bruno Latour (Latour 1993, 97–100), som retorisk spørger hvordan man vil udvikle tilstrækkelig viden om ozonhuller ud fra én disciplin alene? Hvilket henviser til aktuelle behov for at anvende tværgående videnskabelige tilgange (Lykke 2010, 22). Ifølge Latour må man overskride det, han kalder *'the great divide'*, altså opdelingen mellem videnskaber der ser på 'ting-i-sig-selv' (natur- og tekniske videnskaber) og videnskaber der ser på 'mennesker-iblandt-sig-selv' eller 'tekster' (socialvidenskaber og humaniora) (Latour 1993, 5). Overskridelsen af disse grænser er nødvendig for at forstå de netværk af natur-kultur, som verden består af (Lykke 2010, 22).

Inden for den feministiske forskningstradition har man haft en udvikling af kønsforståelser, der kan kædes sammen med den såkaldte 'great divide'. I den tidlige kønsforskning i 1970'erne diskuterede man forståelsen af 'biologisk køn' (*sex*) overfor 'sociokulturelt køn' (*gender*) og søgte et opgør med de kønskonservative diskurser omkring en essentiel sammenhæng mellem sex og gender, som Lykke illustrerer: 'sex → gender' (biologisk køn determinerer sociokulturelt køn). (Lykke 2010: 24).

Man brugte nu formelen: 'sex -/-> gender' (sociokulturelt køn er forskelligt fra biologisk køn), hvilket kan ses i perspektivet fra Latour som et forsøg på at skelne mellem 'natur' og 'kultur' og dermed frigøre sociokulturelt køn fra biologiske kønsdiskurser (Lykke, 2010: 24).

Sidenhen, og særligt fra begyndelsen af 1990'erne, er denne opdeling blevet problematiseret og det fremhæves og gøres i stedet synligt, hvordan sociokulturelt køn/biologisk køn kan forstås som et sammensat og dobbeltydigt fænomen, og således formelen: 'gender/sex' (sociokulturelt køn og biologisk køn hænger uløseligt sammen). Set i forhold til perspektivet fra Latour kan dette ses som medvirkende til opløsningen af 'the great divide', og at dette kønsteoretiske perspektiv – køn som et sammensat kulturelt-naturligt fænomen – fordrer og udvikler tværdisciplinære tilgange (Lykke 2010: 24).

Intersektioner af køn og andre kategorier giver bedre forskning

Kønsperspektivet kan anvendes på mange måder afhængigt af problemfelt, kønsteoretisk udgangspunkt og erkendeinteresse. Den transdisciplinære kønsforskning, der har fokus på at udvikle analyser af køn i et intersektionelt perspektiv på tværs af forskningsdiscipliner, vil være det overordnede perspektiv for denne rapport's blik på tværfaglige udviklingspotentialer i forhold til udvikling af tværfaglige nøglebegreber generelt og i forhold til udviklingen af Gender Certificate.

Intersektionalitet – dvs. et perspektiv der søger at inddrage og analysere kontekstrelevante kategorier såsom klasse, etnicitet, køn, seksualitet, alder m.m. i forhold til hinanden – er i tværfags-sammenhæng et frugtbart perspektiv til at være åben for andre skæringspunkter (eller intersektioner) af kategorier. Listen af kategorier kan fx udvides til at omfatte fysiologi, sygdomsmønstre, genetik, sundhedsparametre i forhold til livsstil og meget andet, afhængigt af den konkrete tværfaglige problemstilling, der undersøges.

I Europa Kommissionens rapport *Gendered Innovations. How gender analysis contributes to research* (Schiebinger, 2013) gives der eksempler på en lang række forskningsområder (inden for tekniske videnskaber, miljø, ernæring, sundhed og medicin og transport), hvor analysen af sex og/eller gender opkvalificerer forskningen.

”Thirty years of research have revealed that sex and gender bias is socially harmful and expensive. Gender bias also leads to missed market opportunities. In engineering, for example, assuming a male default can produce errors in machine translation. In basic research, failing to use appropriate samples of male and female cells, tissues, and animals yields faulty results. In medicine, not recognizing osteoporosis as a male disease delays diagnosis and treatment in men. In city planning, not collecting data on caregiving work leads to inefficient transportation systems.” (Schiebinger, 2013: 8)

I det følgende inddrages 3 eksempler fra *Gendered Innovations* på forskningsområder, hvor et kønsperspektiv har været frugtbart og innovativt, og har ført til bedre og mere nuanceret forskning.

Eksempler på integration af kønsforskning i andre forskningsområder

ERNÆRING: Analyser af sygdomsrisikofaktorer i skæringspunktet af sex og gender.

Non-communicable diseases (NCD) (ikke-smitsomme sygdomme) som hjertekarsygdomme, cancer og diabetes er ifølge WHO hovedårsagerne til dødelighed i verden i dag, og risikofaktorer som usund kost, manglende fysisk aktivitet og rygning er skyld i størstedelen af NCD (WHO 2009). Forekomsten af risikofaktorerne varierer mellem landenes indkomstgrupper og i et mønster, hvor risikofaktorer varieres i forhold til køn. Årsagerne til disse variationer er mange og stadig dårligt defineret (WHO 2011).

At tage højde for køn og andre krydsende faktorer, der gør kvinder og mænd sårbare overfor NCD, giver forskere og politiske beslutningstagere mulighed for at udvikle mere succesfulde indsatser. Analysen af interaktionen af køns-specifikke biologiske faktorer og

køns-relaterede sociale faktorer giver forskerne mulighed for bedre at forstå komplekse sygdomsmønstre og at imødegå dem. (Schiebinger, 2013: 28).

Eksempler:

1. *Bedre forståelse af sex- og gender-relaterede variationer i NCD risikofaktorer.* Analysen integrerer sex og gender analyse i forhold til livsforløb, hvilket giver forståelse for risikoen for at udvikle NCD over tid.
2. *Fastsættelse af køns-specifikke responser på stofskifte, diæt og næringsstof.* Analysen integrerer køns-analyse med nutri-genomik², hvilket bidrager til forståelsen af hvordan kost påvirker kvinder og mænd på genetiske, molekylære og celle-niveauer.

(Schiebinger, 2013: 28).

SUNDHED OG MEDICIN: Det kønnede knæ; problemer ved overfokus på kønsforskelle

I 2007 blev ca. 500.000 *total knæ-alloplastik operationer* (TKA) udført på verdensplan – omkring 2/3 på kvinder. I 1990'erne, hvor der kom et større fokus på kvinders sundhed, begyndte man at fremstille 'køns-specifikke' knæ, markedsført til kvinder. Spørgsmålet er, om denne udvikling fører til bedre helbredelsesmuligheder.

Generelt mangler der beviser for, at kvinde-specifikke knæproteser forbedrer kvinders udfald af TKA. At overbetone kønsforskelle er et problem, især når firmaer markedsfører kvinde-specifikke knæproteser uden at kunne dokumentere kliniske fordele. Sådan en overbetoning kan resultere i en falsk tiltro til køn som variabel, når et knæimplantat skal udvælges til en given patient, når der er i virkeligheden er variabler såsom højde, der er en bedre indikator på morfologien. Derudover kan det 'kvinde-specifikke' knæ være et dårligt match for nogle kvinder og et godt match for nogle mænd, fordi knæ-morfologi varierer inden for kønnene. (Schiebinger, 2013: 29).

Eksempel:

1. *Undersøgelsen af køn i sammenhæng med andre variabler.* Selvom design af køns-specifikke proteser er kontroversielt, er analyser af hvordan køn krydser med andre vigtige variabler (som fx højde, etnicitet og kropssammensætning) en problemstilling der understreger vigtigheden af et kønsperspektiv. Den type forskning gør opmærksom på forskelle og stiller spørgsmål til 'neutraliteten' af en hvid, mandlig standardmodel i medicinsk forskning. At analysere køn i relation til andre variabler er med til at sikre forskningens kvalitet og patientsikkerheden (Schiebinger, 2013: 29).

² Nutri-genomik er et samlet begreb for forskellige genetisk baserede teknikker, som studerer forbindelsen mellem kost og genetik.

SUNDHED OG MEDICIN: hjertesygdomme hos kvinder

Iskæmisk hjertesygdom (IHD) er den sygdom, der er størst dødsårsag for kvinder i USA og Europa. Ikke desto mindre er hjertesygdomme primært defineret som sygdomme, der rammer mænd og evidens-baserede kliniske standarder er baseret på patofysiologi og udfald hos mænd. Dette har resulteret i at kvinder ofte bliver fejl- eller underdiagnosticeret.

Forbedringen af behandlingen af kvinder i sundhedssektoren har givet videnskabelige og teknologiske gennembrud. Det har også ført til nye sociale, medicinske og politiske vurderinger af kvinders sociale værd og en ny villighed til at styrke kvinders sundhed og velfærd. At analysere køn i forhold til hjertesygdomme har ført til formuleringen af nye forskningsspørgsmål vedrørende sygdomsdefinitioner, symptomer, diagnoser, forebyggelse og behandling. Efter køn er kommet ind i billedet, er viden om hjertesygdomme steget voldsomt. Som det ofte er tilfældet, har inklusionen af kvinder – med forskellig social og etnisk baggrund – i forskningen ført til bedre forståelse af sygdomme for både kvinder og mænd (Schiebinger, 2013: 30).

Eksempler:

1. Redefinering af patofysiologien ved IHD. Køns-analyse i klinisk forskning har ført til viden om at kvinders hjertesygdomme ofte har en anden patofysiologi end den, der fremkommer hos mænd, særligt ved yngre voksne.
2. Nye diagnostiske teknikker – nogle stadig eksperimentelle – er mere effektive end angiografi i undersøgelsen af årsager til IHD hos kvinder med bryst smerter, hvor der ikke er tale om obstruktiv koronarsygdom.
3. Forståelsen af kønsforskelle i symptomer har ført til tidligere og bedre diagnoser af kvinder med IHD.
4. En gentænkning af østrogen-hypotesen har i lyset af omfattende forsøg med hormonterapi i overgangsalderen udfordret den oversimplificerede idé om en kardioprotektiv virkning af østrogener.
5. Køns-analyser af risikofaktorer og forebyggelse viser at rygning historisk set har været mere udbredt hos mænd end hos kvinder, men i nogle lande, såsom Sverige og Island, er rygning nu mere udbredt blandt kvinder. Rygnings skadelige virkninger i forhold til åreforkalkning er større blandt kvinder end blandt mænd.

(Schiebinger, 2013: 30).

Tværvideenskabelige definitioner på de forskellige måder at inddrage køn i forskningen

De ovenstående eksempler er, udover at være eksempler på hvordan kønsforskningen kan inddrages i andre fagligheder, eksempler på forskellige måder at arbejde tværvideenskabeligt.

Det første eksempel, 'sygdomsrisikofaktorer ved NCD', er udtryk for en tværfaglig tilgang, der passer på Lykkes definition af interdisciplinaritet. Denne tværfaglige tilgang arbejder med at stille fælles spørgsmål og integrere og befrugte forskellige faglige tilgange med hinanden, for derved at få blik for en kompleksitet eller nuancering, som én faglighed ikke kan alene. På den måde kan man arbejde ud fra en fælles erkendeinteresse, men de

faglige distinktioner opretholdes og bliver stadig defineret som forskellige elementer i tilgange i projektet.

Det andet eksempel fra *Gendered Innovations*, 'det kønnede knæ', kan ses som udtryk for Lykkes definition af transdisciplinaritet. Her er et metablik på, hvad fokus på kønsforskelle betyder for måden at definere forskningsspørgsmål og -genstand, og giver et mere intersektionelt blik for at se køn som én af mange variabler, og hvad fokus på forskellige variabler betyder for norm- og magtstrukturer på et givent område.

Det tredje eksempel fra *Gendered Innovations*, 'hjertesygdomme hos kvinder', er et område der arbejder med meget specifikke problemstillinger inden for en medicinsk faglighed, hvor kønsanalyse inddrages ift. kategoriens betydning. Her sættes ikke spørgsmålstegn ved kønsategorien som sådan, men fokus på køn og kønsforskelle bliver en måde at udvide blikket i den medicinske faglighed og på den måde opkvalificere forskningen. Denne type forskningsprojekter lægger sig nærmest den interdisciplinære, men har også projekter der ligger tættere op ad den multidisciplinære, hvor samarbejde mellem faggrupper gør sig gældende på en måde, hvor de arbejder sideløbende for at belyse et problem fra forskellige vinkler.

Eksemplerne viser hvordan medicinske og ernæringsmæssige problemstillinger løftes af et kønsperspektiv, men viser også forskellige måder at gribe tværfaglighed an på. De forskellige måder at stille spørgsmål på og tænke integration af fagligheder kan bruges som inspiration til hvordan Gender Certificate kan arbejde med tværfaglighed ift. forskellige fagligheder og problemstillinger.

Interviewundersøgelse – metode, tilrettelæggelse og bearbejdning

For at få en større forståelse for de udfordringer og arbejdsopgaver, der er i forbindelse med at gå på tværs af fakulteter i etableringen af et Gender Certificate, har Koordinationen for Kønsforskning foretaget en mindre kvalitativ interviewundersøgelse blandt VIP'er på KU.

Udvælgelse af interviewpersoner

Da kønsforskningen allerede har stor tilknytning til humaniora og samfundsvidenskaberne, og vi derfor ikke ser de største udfordringer i at få samarbejde med køns- og kropsfag her, har vi valgt at fokusere på de 'våde' fag, dvs. hovedsageligt SUND og SCIENCE. Interviewpersonerne er valgt ud fra, om de har undervisningsopgaver og/eller har medvirket i et fags undervisningsplanlægning, og desuden er det prioriteret at få et udsnit fra ph.d. til professor-niveau. Interviewpersoner fordeler sig således:

- 4 VIP'er fra Institut for Folkesundhedsvidenskab
- 1 VIP fra Institut for Farmaci
- 1 VIP fra Institut for Fødevarer- og Ressourceøkonomi
- 1 VIP fra Institut for Idræt og Ernæring.

Der er 1 ph.d., 1 post.doc., 2 lektorer og 3 professorer. Heriblandt 2 nuværende studieledere og 1 tidligere studieleder. Kønsfordelingen er 4 kvinder og 3 mænd.

I den følgende tematisering af interviewene er citater afpersonificeret – dvs. citerede er fx 'VIP, SCIENCE' – for at mindske fokus på enkeltpersoner og styrke fokus på sammenhængende tendenser i interviewene. Der er en komplet liste over de interviewede til slut i rapporten.

Tilrettelæggelse og udførelse

Formålet med interviewene er at få indsigt i, hvordan der arbejdes (eller ikke arbejdes) med køns- og kropsperspektivet på de 'våde' fag, og hvordan man tænker tværfaglighed. Interviewene tjener som eksempler på hvilke potentialer og begrænsninger, der italesættes på de forskellige fag, og derved en indsigt i hvordan køns- og kropsrelaterede fag kan indgå som en del af et tværfaglighedsfokus.

Tilgangen i interviewene er derfor tilrettelagt som et eksplorativt interview med halvåbne spørgsmål (Kvale, 1997: 134). Interviewene har gennemsnitligt en varighed på 45 minutter. De overordnede tre spørgsmål har været:

1. Fortæl om egen undervisning
2. hvad forstås ved tværfaglighed
3. hvordan indgår køn/krop i undervisningen på faget.

Desuden har interviewpersonerne fået tilsendt materiale om Gender Certificate og Koordinationen for Kønsforskning, og der spørges ind til interviewpersonens holdning til Gender Certificate. Spørgeguiden kan ses i bilag 1.

Interviewene er foretaget på KU i perioden 5. marts til 7. april 2014.

Bearbejdning af materiale

Alle interviews er optagede på diktafon. Efterfølgende er størstedelen af materialet transskriberet, dog nogle steder delvist transskriberet og ellers udformet indholdsreferater (Kvale, 1997: 170). Herefter er alle transskriptioner opsummeret og inddelt i emnerne 'tværfaglighed', 'køns- og kropsperspektiv', 'Gender Certificate' og 'undervisning'.

Da interviewene har karakter af ekspertinterviews, og i denne sammenhæng fungerer som informationsmateriale og baggrundsforståelse for de 'våde' fag på KU, er de analyseret med henblik på at tematisere de forståelser af hhv. køns- og kropsperspektiv og tværvidevidenskabelighed, der har betydning for, hvordan Gender Certificate og i det hele taget kønsforskningen modtages i fagligheden. Der er således ikke foretaget en teoretisk analyse af materialet, men en inddeling i tematikker og en konstruktiv analyse af, hvor der i materialet er barrierer og hvor der er åbninger for udvikling af tværfaglig undervisning i køns- og kropsperspektiver.

Interviewundersøgelse – tematisering af materiale

De opfattelser og holdninger der bliver italesat i forhold til emnerne 'tværvideenskabelighed', 'køns- og kropsperspektiver', 'undervisning' og 'Gender Certificate' kan inddeles i nogle temaer, der går på tværs.

Et gennemgående tema er hvordan en personlig holdning til *kønnsforskning som fag/ inddragelsen af køns- og kropsperspektiver i undervisningen* bliver fremhævet i flere af interviewene. Holdningen til kønsforskning spænder over i den ene ende af spektret "afvisende/det er ikke relevant her" til midterpositionen "nysgerrig og interesseret/men ved ikke hvordan" til den anden ende af spektret "positiv/ivrig efter mere".

De interviewede placerer sig dog ikke entydigt på denne skala, der er flere ambivalenser på spil, hvilket hænger sammen med den måde kønsforskningen ses som et stærkt politiseret område.

Derudover byder interviewene på konstruktive tilgange til, hvordan et køns- og kropsperspektiv kan inddrages på de 'våde' fag.

Positivt indstillet over for mere kønsperspektiv

Blandt de interviewede var der flere, der selv havde en faglig baggrund inden for den feministiske teoritradition, og som var positive over for Gender Certificate-initiativet og selve det, at udbrede undervisningen i køn:

"Jeg synes jo alle de initiativer som prøver at forankre køn [...] i undervisningsmiljøet og på tværs af fakulteter er rigtig vigtigt." (VIP, SUND)

Disse interviewpersoner bidrog generelt til et insiderblik på, hvordan de 'våde' fag relaterer sig til kønsforskningen, og hvilke problematikker man oplever, hvis man arbejder med kønsperspektivet i disse fagligheder. At der generelt er en afvisende holdning til køn som perspektiv betyder, at man finder strategier til at få kønsperspektivet ind alligevel:

"men [der er] ikke stor interesse fra de våde fag. Nogen gange når man kommunikerer handler det også om at forstå, hvad den anden forstår ved de ord, man bruger. Så jeg har ikke nødvendigvis sagt 'feministisk pointe' når jeg har haft en kritisk observation, jeg har mere sagt 'man kan også forstå det på den her måde' eller 'hvorfor er det egentlig I gør det her, hvorfor er det de her forsøgspersoner I vælger og ikke dem her, er der ikke en ubalance i det?'.
Sådan nogle spørgsmål kan man godt stille, som på mange måder ville være klassiske hvis man har et feministisk perspektiv, men [...] man kan godt bruge det uden at fortælle, at det er derfra, man har det. Det kommer jo netop an på, om man har tid til at forklare hvad man mener med feministisk, hvis folk ikke har en kønsforskningsbaggrund." (VIP, SUND)

Dét, at kønsforskningen kan bidrage med kritiske perspektiver på en mere naturvidenskabeligt funderet forskning, vil blive uddybet i følgende afsnit.

Kønsforskning som reflektiv praksis

Blandt de interviewede, der hovedsageligt er positive overfor kønsperspektivet i de 'våde' fag, er der også åbninger til at se, hvordan kønsperspektivet specifikt kan indgå i forhold til disse videnspraksisser:

"Jeg ser kønsforskningsvinklen som en kritisk reflektiv praksis som spiller godt ind i forhold til at diskutere hvad for nogle præmisser, folk arbejder ud fra og hvad for nogle ting, man er nødt til at tale om, hvis man skal kommunikere på tværs af forskellige ståsteder." (VIP, SUND)

Indsigter fra kønsforskningen kan altså bruges i faglige udfordringer omkring tværfaglighed og grundlæggende videnskabsteoretiske præmisser. Mere konkret fremhæves det, at kønsforskningen kan være med til at give perspektiver, der kan anvendes i kvantitative analyser til at diskutere og blive klogere på præmisserne for analyserne:

"Men det kønsteoretiske blik kunne være interessant, jeg tænker når man specifikt arbejder med sådan nogle problemstillinger, som jo også kan blive til sundhedspolitik, så er det væsentligt at være så reflekteret som muligt over hvad for nogle kategorier man laver, hvad for nogle forudsætninger man lægger ned over. Selvfølgelig bliver man altid nødt til at gå ud fra nogle bestemte parametre, men jo mere man har reflekteret over muligheder og begrænsninger i det, jo bedre forskning synes jeg man laver. Perspektiver som kan åbne op for kategorier – som feministisk forskning kan – de vil være frugtbare også i den sammenhæng." (VIP, SUND)

I relation hertil kædes forståelser af køn og krop sammen som betydningsbærende kategorier, der med fordel kan reflekteres over præmisserne og forforståelserne for, når man anvender disse normaliserede kategorier i kvantitative analyser:

"men det er klart, du taler jo ikke om krop uden på en eller anden måde også at forholde dig til køn. Også når vi diskuterer datasæt for kroppen, så taler vi om hvad det betyder implicit for kroppen hvis du allerede har delt det op på CPR-numre på køn, hvad er det så du ikke kan bruge datasættet til." (VIP, SUND)

Det kritiske perspektiv på normaliserede kategorier som krop og køn fremhæves altså som en mulig åbning, hvor kønsforskningen kan inddrages mere i de 'våde' fag. Det bliver også fremhævet som en vigtig generel kompetence, at de studerende bliver i stand til at reflektere over videnskabsteoretiske præmisser:

"Det er vigtigt at præsentere de studerende for forskellige perspektiver, også inden for det social konstruktivistiske perspektiv, så de bliver mere reflekterede over de valg de gør og forstår at man kan fortolke verden på forskellige måder. Men jeg har ikke nødvendigvis nogen ambitioner om at integrere det med en positivistisk måde at se på. Jeg vil hellere få dem til at forstå, at den positivistiske også er én ud af mange muligheder." (VIP, SUND)

Denne tematik i interviewene peger på at udviklingen af forståelsen for, hvordan kønsperspektivet kan anvendes som kritisk perspektiv i de 'våde' fag, er et område man kan sætte ind overfor.

Undgå kønsblindhed og få nye kvalitative indsigter

Blandt flere af de interviewede fremhæves eksempler på forskningsprojekter og undersøgelser, hvor der udelukkende er blevet fokuseret på det ene køn. Fx mænd og hjertekarsygdomme eller kvinder og knogleskørhed. Det viser sig dog, at man derved bliver blind for det andet køns specifikke sygdomsadfærd, forløb og symptomer i forhold til specifikke sygdomme eller sundhedsmæssige problemer, og derved får en ensidig og mangelfuld forskning. Desuden fremhæves det, hvordan flere af disse problemstillinger lægger op til tværvideenskabelige tilgange:

"Hvis man fokuserer på det ene køn så glemmer man det andet. Og det sker bare så tit, det skete jo med mændene da vi havde alt det fokus på mændenes hjerter, at man glemte kvinderne og de kom så halsende bagefter. Nu har vi arbejdet en del med kvinder og knogleskørhed, men der er faktisk også mænd der får knogleskørhed, men årsagerne er anderledes. Nu kommer der fokus på gamle [...] de kommende år. Og der er ingen tvivl om at der er en enorm forskel på at være en gammel mand og en gammel kvinde, især når man bliver alene. Som handler om opdragelse og kultur. Hvor der kan komme en hel masse tværvideenskabeligt ind." (VIP, SCIENCE)

En anden problematik i forhold til kønsblindheden, er i forhold til den problemstilling at sundhedsvidenskabelig forskning i høj grad tager udgangspunkt i tests og kvantitative analyser af unge mænd (VIP, SUND). "Kønsperspektivet er relevant i f.t. fx kønsblindhed i kvantitative analyser. I mange år [...] arbejdede man kun med mænd." (VIP, SCIENCE) Kønsblindheden kædes således af nogle af de interviewede sammen med den feministiske kritik af naturvidenskabens udgangspunkt i den normaliserede maskuline krop. Og en åbenhed for at reflektere kritisk over opdelingen i køn i kvantitative analyser.

En af interviewpersonerne fortæller om et tværfagligt forskningsprojekt med hovedspørgsmålet "hvordan kan det være, der er så stor forskel i personer der har gennemgået en fedmeoperation i forhold til dem, der taber sig rigtig meget bagefter, og dem der ikke gør" under et stort tværfakultært forskningsprojekt Governing Obesity. Her arbejder to antropologer tæt sammen med nogle læger, og har valgt at kvantificere deres antropologiske data og ligge dem ind i lægernes matrix. Antropologernes tese er, at det handler om folks praksis, og ikke som lægerne der fokuserer på fysiologiske faktorer mv. Pga. antropologernes arbejde med at 'oversætte' deres data til kvantificerbare målbare tal, kunne de tale sammen med lægerne, og vise dem, at deres undersøgelse viste udslag på forskellige (praksismæssige) parametre (VIP, SCIENCE).

Eksemplet viser, hvordan forskellige faglige kulturer kan skabe barrierer, men også hvordan fælles problemstillinger og forskningsspørgsmål kan danne grobund for at

overskride nogle af disse grænser. Og at flere problemstillinger vinder af, at kunne trække på forskellige faglighedens viden. Dette kædes af flere af de interviewede sammen med, at køn kan være et vigtigt aspekt at inddrage i tværfaglige problemstillinger:

"I mit felt er der nogle store samfundsmæssige problemstillinger, hvor klima er ét, sundhed og fedme er et andet. Hvis man som samfund skal adressere de problemer er man nødt til at se på menneskers praksis – hvad er det folk gør som fører til enten det ene eller det andet, som enten er godt eller skidt i forhold til de her to temaer. Og skal man se på menneskers praksis så er køn noget af det første der dukker op, fordi mennesker agerer forskelligt afhængig af deres køn." (VIP, SCIENCE)

Generelt blandt de interviewede – hvad enten de er positive eller mindre positive over for at inddrage køn i fagligheden – er der en forståelse for, at kønsperspektivet kan være væsentligt at inddrage i tværfaglige problemstillinger. Hvordan emnerne køn og krop relateres til tværvidenskabelighed uddybes i sidste afsnit 'Tværvidenskab og Kønsperspektiv'.

Manglende kønsteoretisk perspektiv – men interesse

Der er også flere interviewpersoner, der giver udtryk for en interesse i kønsforskningen, men som ikke inddrager det i særlig høj grad i deres faglighed og undervisning. I denne midterposition handler det om, at interviewpersonen har svært ved at se, hvordan kønsforskningen skulle kunne indgå og bidrage i den pågældende undervisning. Hvilket kan kædes sammen med en manglende indsigt i kønsforskning som faglighed.

Interviewene giver indsigt i forskellige videnskabelige praksisser på de 'våde' fag, og her bliver køn typisk inddraget som faktor i de kvantitative analyser på lige fod med fx 'alder', 'etnicitet' og 'vægt'.

"Det er en faktor ligesom så mange andre faktorer, [...] dét jeg er bange for, er hvis man pludselig siger noget om, at køn har betydning, så tager det måske fokus væk fra at alder har lige så stor betydning, eller [...] at etniciteten har en betydning, hudfarven har en betydning. Og den ene faktor må ikke tage mere fokus end alle de andre faktorer." (VIP, SCIENCE)

At skulle inddrage køn mere i undervisningen bliver i denne optik nærmest ensbetydende med at skævvride det videnskabelige grundlag, og dermed et overfokus på køn. Køn som teoretisk perspektiv bliver i nogle af de adspurgtes fagligheder ikke inddraget, fordi det ligger uden for fagligheden at tænke køn som andet end en biologisk faktor.

"når jeg sidder på det sundhedsvidenskabelige fakultet, så ved jeg også godt at vi har 3000 ansatte som tænker krop uden at tænke gender, så jeg kan sagtens se at vi har tilbud der henvender sig til masser om indsigt i kroppen, men som ingen teoretisk bevidsthed har om køn." (VIP, SUND)

Det er gennemgående i interviewene at der i de 'våde' fag ikke er en indsigt i at man kan opdele kønsforståelse i 'sex' og 'gender' ('biologisk køn' og 'socialt køn'), som er en

grundlæggende manøvre inden for kønsforskningen (Lykke, 2010: 24), hvilket giver et blik for, at man kan undersøge køn som andet og mere end fysiologisk, men også muligheden for at undersøge sammenhængen ml. biologisk og socialt køn³. Herunder manglende viden om, hvilke relevante indsigter dette blik kan tilføre de 'våde' fag.

En interviewperson fortæller om ansøgningsprocessen til et stort tværfagligt forskningsprojekt, hvor der både indgik 'våde' og 'tørre' fagligheder:

"det var i virkeligheden i ansøgningen af det her projekt, at jeg blev meget opmærksom på det her med 'sex' og 'gender', fordi vi i de første møder vi havde, talte fuldstændig forbi hinanden." (VIP, SUND)

I løbet af denne proces oplevede interviewpersonen også at få en indsigt i, hvordan inddragelsen af gender-analyser kunne bidrage konstruktivt til de faglige problemstillinger – særligt den tværfaglige problemstilling de arbejdede sammen om.

Det manglende kønsteoretiske perspektiv og forståelse for, hvilke indsigter kønsperspektivet kan bidrage med og hvordan det kan inddrages i undervisningen, er en problematik, der vil blive behandlet længere nede i dette afsnit, samt konstruktive bud på, hvordan denne problematik kunne løses.

Afvisende over for kønsperspektiv

Hos flere af interviewpersonerne er der en afvisende holdning overfor inddragelsen af køn i undervisningen, og en generel negativ holdning til køn som tema. Køn og kønsforskning kædes af flere sammen med 'noget politiseret' og med 'feminisme':

"Allerede da jeg fik din mail, så tænkte jeg åh nej, det dér pjat, jeg gider det ikke. Jeg synes vi skal væk fra det dér med forskellene."(VIP, SCIENCE)

"så jeg opfatter egentlig også gender-debatten som blevet ret politiseret, og er blevet forholdsvist tabubelagt [...] Så jeg synes faktisk det er en svær debat, for den bliver meget let sort/hvid. Det er et svært felt at gå ind i. Jeg kan mærke jeg synes jeg på en måde selv er meget "det er jeg ikke sikker på jeg vil involvere mig i"."(VIP, SUND)

Andre er afvisende overfor inddragelsen af køn i egen faglighed, hvor det afvises som irrelevant og ikke som en faglig interesse. Dette hænger dog ikke nødvendigvis sammen med en afvisning af kønsforskningen som sådan:

"Det er jo ikke noget vi har tænkt på. Man kan konstatere at vi laver meget policy-analyse, og der kan man konstatere at køn ikke er et tema. Så kan man jo ikke komme så meget videre, når empirien ikke er der. Man kan se, at det ikke er der."

³ Som beskrevet i forrige kapitel har kønsforskningens brug af *sex/gender*-opdelingen udviklet og ændret sig. I dag problematiseres den firkantede adskillelse mellem *sex* og *gender*, og en anden tilgang er at se *sex* og *gender* som to sider af samme sag, men med et kritisk perspektiv for ikke at falde tilbage i kønskonservative tilgange til biologisk essentialisme eller social determinisme (Lykke, 2010: 24).

"Det er jo ikke fordi jeg afviser det [køn som perspektiv] eller synes det er meningsløst at beskæftige sig med, det interesserer bare ikke mig." (VIP, SUND)

Ovenstående citat viser, at køn ikke bliver inddraget, fordi der ikke er en faglig interesse hos underviseren selv, hvilket passer til flere af interviewpersonerne. Det fremhæves i interviewene, at der er ingen af de repræsenterede fag i interviewundersøgelsen, hvor det bestemmes fra studieledelsen at køn skal inddrages som perspektiv i undervisningen eller som en del af uddannelsen – det bliver kun inddraget, hvis der er en underviser der har en særlig interesse for det.

Den afvisende holdning over for køn som tema og teoretisk perspektiv bliver også bekræftet i de interviews, hvor interviewpersonerne har en positiv tilgang og forskningsmæssig interesse i kønsforskningsfeltet.

"Når man bruger 'feminist' som betegnelse, eller når man bruger 'feministisk teori', så er der mange der er sådan 'åh...' [opgivende]" (VIP, SUND)

"Folk kan gå meget i forsvar [...]. Hvis man nævner ordet feminisme for eksempel til én, der ikke vil definere sig som feminist, så er der nogle der vil reagere ved at sige det er politisk og uvidenskabeligt, og som ikke vil røre ved det." (VIP, SUND)

"hvis folk ikke har en kønsforskningsbaggrund, så oplever jeg tit at de har nogle associationer til feminisme som er meget stereotype og bygger lidt på en forståelse af klassisk halvfjerds feminist, en stereotyp om hvad, det var." (VIP, SUND)

Interviewpersonerne giver således udtryk for en tendens, hvor kønsforskningen afvises, fordi den associeres til mere eller mindre stereotype forestillinger om feminisme og kønspolitik. Blandt de adspurgte er der flere bud på, hvad denne afvisende holdning skyldes, nemlig en manglende faglig indsigt og dermed en usikkerhed ved at skulle inddrage køn:

"Det er dér jeg synes feltet er vanskeligt, måske fordi jeg ikke er sociolog, men jeg tænker egentlig, hvornår er det politisk og følelsesmæssigt og hvornår er det reelt at snakke om. Jeg tror det er fordi det ikke er mit eget faglige felt at jeg er forsigtig." (VIP, SUND)

"folk har en fornemmelse af, at det ER nok vigtigt, men muligvis – jeg kan ikke snakke på deres vegne – men muligvis er det noget de mangler som en kompetence. Hvis du ikke har beskæftiget dig med det, eller er trænet inden for feministisk teori, eller i det mindste køn som analysekategori. Hvis du aldrig har brugt det, hvordan skal du så formidle det til studerende." (VIP, SUND)

Således peger denne problematik på et behov for at udbrede forståelsen for, hvad kønsforskningen som fag kan bidrage med i de 'våde' fag.

Tværvideuskab og kønsperspektiv

Blandt de interviewede er der to ting, de er enige om i forhold til tværvideuskab: 1) Det tager tid at udvikle og 2) det handler om at have samme erkendeinteresse. Tværvideuskabelighed ses som en måde at lave forskning på, der udvider rammerne for, hvad det er muligt at vide, hvilke spørgsmål man kan få svar på:

"Hvis du vil forstå nogen fænomener i verden er det ti gange nemmere at være interdisciplinær, for så kan du trække på dem der har det mest interessante at sige om det." (VIP, SUND)

Og som nævnt handler tværvideuskabelighed om at stille et fælles spørgsmål:

"det skal ikke være for let at sige at tværvideuskab er, at vi er enige om samme genstand, for vi skal også være enige om samme perspektiv vi har tilfælles, erkendeinteressen." (VIP, SUND)

"Hvis du skal lave rigtig tværvideuskab er du nødt til at interessere dig for det samme problem, have fælles problemstilling. Så er der basis for en dialog, for så adresserer du det samme problem." (VIP, SCIENCE)

Netop dette med at gå i dialog mellem fagligheder fremhæves som en af de store forcer ved tværvideuskab:

"Jeg ser [tværvideuskab] mere som en mulighed for produktive dialoger." (VIP, SUND)

Men omvendt er det også dette med dialogen som tager tid, og som kan være vanskeligt. Det fremhæves at tværfaglighed handler om at komme ud af sin egen faglige *comfort zone* og at have et kendskab til andre fagligheder for at kunne sætte dem i spil:

"Problemstillingen synes jeg med det tværfaglige er, at det er jo svært for alle. Du er på sikker grund inden for dit faglige felt, men når du så skal tilnærme dig tværfagligheden så er det jo rigtig svært." (VIP, SUND)

"Jeg tror, de barrierer der kan være, handler om uvidenhed. Vi ved ikke nok om hinandens fag. Det handler om, at man har interesse for det de andre laver, og ved lidt - ikke nødvendigvis at man er ekspert - men at man ved nok om det til at man kan sætte det i spil sammen." (VIP, SCIENCE)

"Så den der tværfaglighed skal arbejdes/bygges op, og det kommer den mest hvis man laver ting sammen, der skal være undervisning man gør sammen, eller forskning man gør sammen. Ikke bare fordi man har god vilje." (VIP, SCIENCE)

Tværvideuskabelig forskning ses således som en tidskrævende proces, som er 'mest tværvideuskabelig' hvis det tilrettelægges ud fra en fælles erkendeinteresse. Flere interviewpersoner nævner at køn og krop netop er temaer, der kan belyses i tværvideuskabelige sammenhænge. Andre igen forstår ikke sammenkædningen mellem

tværfaglighed og kønsforskning, hvilket peger på, at der kunne være en opgave i at synliggøre relevansen af et kønsperspektiv i en tværvidenskabelig sammenhæng:

"Jeg bliver lidt forvirret når du taler tværfaglighed og køn, fordi for mig er det to forskellige ting. Man kan selvfølgelig lave tværfaglig kønsforskning og kønsundervisning, men man kan sagtens lave noget monofagligt også. Men man sagtens lave tværfag uden at have køn inde." (VIP, SUND)

Som nævnt ser andre en klar sammenhæng mellem køn og tværvidenskabelighed, fordi 'køn' og 'krop' ses som genstande, der griber ind i flere forskellige fagligheder:

"På mange måder kan man sige, at spørgsmålet om køn allerede er et sted hvor man mødes på tværs af alle mulige fag, og på nogle områder er det blevet en disciplin i sig selv." (VIP, SUND)

Desuden fremhæves af flere sammenhængen mellem kønsforskningens teoritradition og dét at arbejde med tværfaglighed som en god alliance:

"Tværfagligheden kan bakkes op af kønsforskningen på 2 måder, 1: der er en erfaring med tværfaglighed inden for kønsforskning som man kan trække på og 2: hvis man skal have tværfaglige perspektiver, så møder man jo netop andre fagligheder, og i det møde sker der forskellige ting, og der kan de feministiske perspektiver være med til at forklare og forstå hvad det er der foregår, hvad det er for nogle dynamikker og forståelser, hvad det er for nogle implicite kategorier eller hvad det er for nogle magtforhold der er der." (VIP, SUND)

Det konstruktive perspektiv der kan hives ud af interviewpersonernes forhold til tværvidenskabelighed, er at kønsforskningen vil kunne være en relevant medspiller i forhold til udviklingen både af generelle arbejdsmetoder i f.t. tværvidenskabelighed og i f.t. at se på tværfaglige tematikker, der har køn som aspekt, og som vil kunne berige de forskellige fagligheder.

Opsummering

- hvad skal der arbejdes videre med og hvordan

En udbredt tendens blandt de interviewede italesættes hos dem, der er positivt indstillede overfor at inddrage mere køns- og kropsrelevant undervisning, og som fremhæver kønsforskningen som en 'refleksiv praksis' og som en god alliance for udvikling af tværvidenskabelighed.

Blandt de tematikker, der er kommet frem i interviewundersøgelsen, tyder det desuden på en manglende viden om, hvad kønsforskning som faglighed er, og hvordan køns- og kropsperspektivet kan bruges konkret i de 'våde' fag. Som gennemgået ovenfor kommer dette til udtryk gennem en afvisende og negativ holdning over for kønsperspektivet i det hele taget

og/eller en usikkerhed og manglende viden om kønsperspektivet og dermed en passivitet i forhold til at inddrage køn på fagene, på trods af en interesse i området.

For at 1) bidrage til etableringen af Gender Certificate og 2) opkvalificere tværvideenskabelig didaktik i forhold til kønsstudier, peger disse tematikker på at relevante indsatsområder er at udbrede viden om, hvad en kønsfaglighed kan bidrage med, og skabe synlighed omkring hvad kønsperspektivet kan bidrage med konkret i forhold til SUND og SCIENCE.

Dette kan fx gøres ved at komme med udpluk af de mange eksempler der er på tværvideenskabelige problemstillinger og projekter, hvor kønsperspektivet har været centralt. Et andet område er at arbejde for at udvikle og styrke brugen af kønsperspektivet som en reflektiv praksis, der har gode anvendelsesmuligheder i f.t. fagenes metode- og videnskabsteorikurser, da det særligt er det frugtbare i at styrke den reflektive praksis i forhold til kvantitative analyser og normaliserede kategorier der fremhæves i interviewundersøgelsen.

- Transdisciplinær tilgang:
 - o Interviewene styrker idéen om at inddrage kønsperspektivet som transdisciplinær tilgang (metaperspektiv, intersektionalitet, spørgsmål der overskrider disciplinærgrænser)
- Mangel på viden:
 - o Interviewene underbygger at der er interesse men mangel på viden og erfaring med, hvordan man kan inddrage et kønsperspektiv.
- Undervisning:
 - o Behov for idéer til at inddrage køn i undervisning på de 'våde' fag.

Et bud på et tiltag: inspirationspjece til undervisere

En idé til et tiltag til at arbejde videre med ovenstående, er at udvikle en pjece til kompetenceopbygning til undervisere på hovedsageligt SUND og SCIENCE. Pjecen kan fungere som en mindre vejledning til underviserne i forhold til, hvordan man kan gribe køns- og kropsperspektivet an i undervisningen på de 'våde' fag. Pjecen kan indeholde nogle basale indgange til kønsstudier samt inspiration til spørgsmål, der er gode at drøfte i undervisningen og i forhold til de 'våde' fag.

Derudover kan pjecen indeholde eksempler på problemstillinger og arbejdsspørgsmål, der inddrager køns- og kropsperspektivet. Dette indebærer også eksempler på, hvordan kønsperspektivet kan fungere som en kritisk reflektiv praksis i forhold til metode og videnskabsteori. Desuden kan pjecen indeholde en litteraturliste med anbefalinger til en introduktion til kønsstudier, der kan relateres til de 'våde' fag.

Liste over interviewpersoner

- Professor på Folkesundhedsvidenskab og tidl. studieleder Signild Vallgård
- Ph.d. på Folkesundhedsvidenskab Sebastian Mohr
- Professor på Folkesundhedsvidenskab og afdelingsleder på Afdeling for Sundhedstjenesteforskning Klaus Lindgaard Høyer
- Post.doc. på Medicinsk Museion Morten Hillgaard Bülow
- Lektor og viceinstituteder på Human Ernæring på Institut for Idræt og Ernæring Susanne Gjedsted Bügel
- Lektor og studieleder på Institut for Farmaci Bente Steffansen
- Professor på Fødevarer- og Ressourceøkonomi Lotte Holm

Referencer

- Frodeman, Robert (Ed.). 2010: *The Oxford Handbook of Interdisciplinarity*, Oxford University Press. ISBN: 978-0-19-923691-6.
- Kvale, Steinar. 1997: Interview. En introduction til det kvalitative forskningsinterview. Hans Reitzels forlag, ISBN-13: 978-87-412-2816-7.
- Latour, Bruno. 1993. *We Have Never Been Modern*. Translated by C. Porter. New York, London: Harvester Wheatsheaf. (Orig. pub. 1991 som "Nous n'avons jamais été modernes". Paris: La Découverte.).
- Lykke, Nina. 2010. *Feminist Studies. A Guide to Intersectional Theory, Methodology and Writing*. Routledge. Taylor & Francis. ISBN-13: 978-0-415-87484-7.
- Schiebinger, Londa (Ed.), 2013: *Gendered Innovations. How gender analysis contributes to research*. European Commission, Luxembourg: Publications Office of the European Union, ISBN 978-92-79-25982-1, doi:10.2777/11868
- World Health Organization (WHO). (2009). Interventions on Diet and Physical Activity: What Works.
- World Health Organization (WHO). (2011). Noncommunicable Diseases: Country Profiles.

Interviewguide (BILAG 1)

Tak fordi du har taget dig tid til dette interview.

Som jeg skrev i mailen er det for at få indsigt i din erfaring med tværvidenskabelighed (på Institut for XX) og hvordan temaerne køn og krop indgår i din undervisning.

Som led i KU's 2016-strategi for 'Tværfaglig uddannelse' udfører Koordinationen for Kønsforskning en interviewundersøgelse med VIP'er fra et bredt udsnit af KU's fakulteter.

Interview skal indgå i en baggrundsrapport som vi udarbejder i forbindelse med det nye undervisningstilbud *Gender Certificate in Gender and Body Dynamics* – rapporten altså dels som redskab til os selv og dels som indspil i KU's 2016 rammeprogram om tværfaglig uddannelse.

Baggrundsrapporten skal undersøge potentialer og udfordringer ved tværfakultært samarbejde, og vi vil derfor gerne vide mere om hvilke opfattelser af tværfaglighed, I/du arbejder med i undervisningen; hvilke opfattelser der er af krop og køn som analytiske kategorier, samt få indsigt i, hvordan krop og køn indgår i undervisningen og forskningen hos den enkelte VIP.

Beskriv kort din baggrund og faglighed

- Fortæl om aktuelle forskningsprojekt

Kan du fortælle om din undervisning på faget? (eller hvordan det institut du er ansat på byder ind med undervisning)

Hvad er tværvidenskabelighed for dig?

- Hvordan arbejder du med tværfaglighed?
- Hvordan er tværfaglighed tænkt ind på instituttet (i forhold til uddannelse/undervisning)?
- Hvad betyder tværfaglighed for dig i din undervisning / forskning?
 - Kan du fortælle om eventuelle udfordringer ved tværfaglighed?
 - Hvad kan tværfaglighed bidrage med i din faglighed?

Hvordan kan krop/køn indgå i din undervisning, og hvordan ser du det muligt at anvende i undervisningen på instituttet mere bredt?

- Arbejder du med køn og krop i din undervisning? Hvordan anvender du det?
- Hvordan indgår køn/krop i din faglighed? (og gør det det?)
- Hvad er udfordringer ved at inddrage køn/krop i din faglighed?

- Hvordan ser du det muligt at anvende et perspektiv med køn/krop mere bredt på instituttet?

(Oplæg om Gender Certificate eller henvisning til materiale på mail.)

Hvad er dit syn på oplægget til Gender Certificate – er der noget du forestiller dig dit fag kan byde ind med?

- Hvordan ser du krop/køn indgå i undervisningen? (som analytisk kategori, teoretisk, metodisk fokuspunkt, som empirisk tema?)
- Hvad tænker du om titlen 'Gender and body dynamics'?
- Hvordan giver køn og krop som to analysekategorier mening i din faglighed /på dit institut?
- Hvordan ser du et evt. samarbejde mellem Gender Certificate og dit institut? Har I nogle fag du ser som relevante at byde ind med? Er der nogle fag, I savner her? Kernefag/ grundfag i f.t. køn som analysekategori fx ?