

# Rapport fra studiemiljøudvalget



*Universitetsparken set fra oven. Kilde: Google Earth.*

**Det Naturvidenskabelige Fakultet  
Københavns Universitet**

**Juni 2006**

## **Indhold:**

<b>1. Resumé .....</b>	<b>3</b>
<b>2. Indledning .....</b>	<b>4</b>
<b>3. Det gode studiemiljø – generelt set .....</b>	<b>8</b>
Et åbent og behageligt miljø.....	8
De fysiske rammer .....	9
Information og tværfagligt samarbejder om faciliteter .....	11
Kantine og studenterdrevne caféer .....	11
<b>4. Status for HCØ-instituttet .....</b>	<b>13</b>
Vandrehallen .....	15
Undervisningslokaler .....	16
Fælles faciliteter .....	17
Højhusene.....	18
Universitetsparken.....	18
<b>5. Anbefalinger: Tre modeller for HCØ-forbedringer .....</b>	<b>20</b>
Model A: Total renovering.....	20
Model B: Renovering af udvalgte områder og funktioner .....	23
1. Bedre indeklima i vandrehallen .....	23
2. Renovering af udvalgte auditorier .....	23
3. Renovering af Matematisk Bibliotek.....	23
4. Studiepladser på svalegangen .....	23
5. Opret cafe-lounge-område .....	24
6. Udskift skillevægge.....	24
7. Udendørsfaciliteter .....	24
Model C: Minimumsmodellen .....	25
1. Ommøblering af vandrehallen .....	25
2. Samlet ledelse af HCØ .....	26
3. Bedre kantine og cafe .....	26
4. Nye adgangsregler og lysstyringsregler.....	26
5. Flyt computerlokaler fra 1.sal.....	27
6. Indkøbsprioriteringer .....	27
7. Informationsindsats .....	27
8. Studenterrum med tekøkkener til alle studier .....	27
<b>Bilag 1: Institutprincipper for godt studiemiljø .....</b>	<b>28</b>
<b>Bilag 2: Oversigt over nuværende studiearbejdspladser.....</b>	<b>30</b>
<b>Bilag 3: Studiemiljøudvalgets arbejde og kommissorium .....</b>	<b>33</b>
<b>Bilag 4: Idékatalog til bedre studiemiljø på HCØ.....</b>	<b>34</b>
<b>Bilag 5: Inspirationskatalog - se selvstændigt dokument: <a href="http://www.cnd.ku.dk/side95086.htm">www.cnd.ku.dk/side95086.htm</a></b>	

# 1. Resumé

I denne rapport giver Studiemiljøudvalget sine anbefalinger, både generelle vedrørende et godt studiemiljø i almindelighed og specifikt vedrørende HCØ-komplekset, Universitetsparken 5. Kommissoriet for udvalget findes i bilag 3, side 33.

Udvalgets arbejde med et bedre studiemiljø har fokuseret på de fysiske rammer, dvs. bygningerne og deres indretning. I sine undersøgelser har udvalget fået meget kritisk input om de eksisterende faciliteter, særligt omkring indeklima, lys, adgangsforhold, møbler, støjniveau og den manglende eksistens af gruppearbejdspladser. Det er udvalgets opfattelse at der er mange områder der både kan og skal forbedres inden for den kommende tid for at opnå det bedst mulige studiemiljø. Nogle problemer kan umiddelbart løses hvis bare viljen er til stede, andre kræver investeringer.

Udvalget vil gerne opfordre til at institutterne under fakultetet alle udfører et aktivt arbejde med at forbedre studiemiljøet med udgangspunkt i de studerendes behov og ønsker. Derfor har vi på baggrund af vores undersøgelser opstillet 13 principper i bilag 1, side 28, som det anbefales at de enkelte institutter tilslutter sig som et udgangspunkt for arbejdet med at forbedre studiemiljøet.

Med de nye campusplaner er det det rette tidspunkt at overveje større ombygninger og evt. flytning af funktioner og faciliteter. I udvalget finder vi et stort potentiale i at opnå en bedre udnyttelse af kvadratmetrene specifikt i HCØ-komplekset, men også resten af Universitetsparken bør nytænkes i forhold til at skabe et attraktivt studiemiljø på Nørre Campus.

Udvalget anbefaler derfor at fakultetet vælger én af tre modeller:

- Model A: Total renovering
- Model B: Renovering af udvalgte områder, funktioner og interiør
- Model C: Minimumsmodellen, dvs. mindre tilpasninger, udskiftninger og ommøblering

Hvilken model man vælger, afhænger bl.a. af økonomi og om man skal afvente andre beslutninger (fx fra campusudvalget), og om campusplanerne medfører flytning og/eller samling af funktioner – eller oprettelse af helt nye.

Det skal stå som en utvetydig anbefaling fra studiemiljøudvalget at fakultetet rent faktisk vælger at gøre noget nu! Det betyder i praksis at model C er en minimumsmodel som man med det samme kan gå i gang med at implementere, netop fordi den er udformet på en måde så den uanset senere beslutninger ikke vil medføre spildte investeringer. Dertil skal straks tilføjes at anbefalingen om at forbedre indeklimaet bør være den første man iværksætter af de tiltag der kræver finansiering.

## 2. Indledning

I december 2005 nedsatte Det Naturvidenskabelige Fakultet et studiemiljøudvalg. Udvalget har haft til opgave i løbet af første halvdel af 2006 at fremkomme med begrundede forslag til forbedring af studiemiljøet (Se bilag 3, side 33, for udvalgets arbejde, kommissorium og sammensætning). Denne rapport er den samlede afrapportering fra udvalget.

Et godt studiemiljø er afgørende for gode uddannelser, både i forhold til at motivere og fastholde studerende og i forhold til at give de bedste betingelser for faglig fordybelse i studiet. Moderne universitetsundervisning benytter sig af varierede undervisningsmetoder og har derfor også brug for et spektrum af undervisningsfaciliteter – herunder både auditorier, holdlokaler, gruppe lokaler, enmandsarbejdspladser og computerfaciliteter.

KU-NAT's bygningsmasse er generelt begrænsende for udvikling af undervisningen og brugen af varieret undervisning. Undervisningslokalerne er designet i en anden tid med andre krav – og i øvrigt til langt færre studerende – og er gennemgående meget ufleksible. Nogle steder er der tale om en tredobling af antallet af studerende i forhold til hvad bygningerne oprindeligt er dimensioneret til. Evt. krav om reduktion af kvadratmetre (pga. SEA-ordningen) gør kun problemet værre. Situationen ville dog kunne forbedres hvis der i forbindelse med arealafgivelse kan ombygges til mere fleksible indretninger.

Skal vi have plads til flere studerende på den nuværende plads, er det nødvendigt at man kan bruge lokaler til flere typer af uddannelsesaktiviteter. Fakultetets egne undersøgelser peger på et klart behov for bedre rammer for gruppearbejde – en undervisningsform som ikke er indtænkt i arkitekturen, og som for alvor er i vækst efter studiereformen, både som en del af den organiserede undervisning og som en del af de studerendes selvorganiserede læsegrupperarbejde. Der er forholdsvis få holdlokaler, og de fleste har en møblering der kun indbyder til traditionel tavleundervisning. Projektarbejde er ofte henvist til åbne fællesarealer som samtidig er kantineområde, dvs. et miljø som sjældent giver mulighed for arbejdsro.

I forsøget på at opnå en bedre brug af de eksisterende kvadratmetre kommer universitetets campusplaner på et passende tidspunkt. Planerne betyder at det vil være både muligt og hensigtsmæssigt at overveje mere omfattende ændringer eller ombygninger netop i disse år. Med campustankegangen følger også et ønske om at universitetets bygninger bruges i større omfang af de studerende, både til arbejde med studiet på egen hånd og i grupper og til mere sociale aktiviteter. Det er oplagt at dette ønske stiller nye krav til bygninger som ikke er bygget endsige indrettet til disse formål.

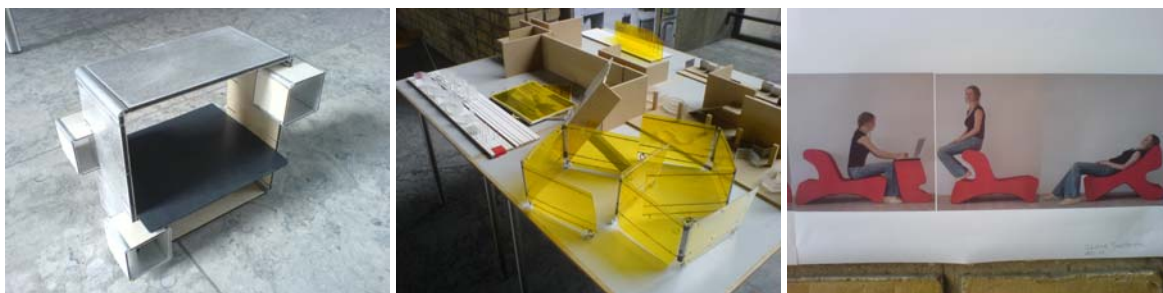
Studiemiljøudvalget har besluttet sig for at gå positivt ind på campustankegangen, og har derfor formuleret et princip om universitetet som åbent, anvendeligt og imødekommende. Udvalgets anbefalinger skal ses i lyset af dette princip. Det medfører fx at universitetet ikke låses af for studerende, at faciliteterne stilles til rådighed for de studerende og indrettes ud fra hvad studerende efterspørger, og at universitetet anerkender at studerende er forskellige og derfor har forskellige behov i forhold til at opnå et godt studiemiljø. Dertil kommer at det forøgede pres på kvadratmetrene nødvendiggør en mere fleksibel indretning således at de samme rum kan opfylde flere funktioner.

Som det vil fremgå af denne rapport, taler meget for en grundlæggende gentænkning af indretningen af bygningerne (måske netop særligt HCØ-komplekset), herunder rumopdelingen og brug af fællesområder. Dette bør især ske med henblik på en mere fleksibel ud-

nyttelse af kvadratmetrene, men også for at skabe et studiemiljø der er med til at fastholde og motivere de studerende.

Men allerede i dag er det dog muligt at pege på initiativer som vil forbedre studiemiljøet her og nu, uden at de vil være spildt hvis der skal foretages en beslutning om større ombygninger de kommende år. Derfor skal det være den første anbefaling til fakultetet, at man under alle omstændigheder beslutter sig for én af de anbefalede modeller til forbedring af de fysiske rammer på HCØ.

CND har i første halvdel af 2006 haft et samarbejde med Arkitektskolen i København i projekt *Vandrehallen på HCØ*. Dette projekt er gået ud på at en af skolens overbygningslinjer i forårssemestret 2006 har gennemført et undervisningsforløb hvor ca. 20 arkitektstuderende under vejledning af lærere på arkitektskolen har haft til opgave at skabe forslag til bedre studiefaciliteter for studerende på HCØ. Projekterne er blevet fremlagt og udstillet i starten af juni 2006 i vandrehallen på HCØ. Mange af projekterne har givet meget værdifuldt input til studiemiljøudvalget, og gennem denne rapport refereres til flere af projekterne. I øjeblikket er vi i gang med at lave aftale med tre af de arkitektstuderende om at de i sommerferien frembringer 1:1-funktionsmodeller der kan afprøves af studerende fra september. Disse projekter handler om henholdsvis en "studieboks"<sup>1</sup>, en mobil skærmvæg og et fleksibelt loungemøbel.



**Figur 1.** De tre arkitekturprojekter der forsøges afprøvet efteråret 2006, henholdsvis en studieboks af Isabel Ahm, en mobil skærmvæg af Malene Brøndberg og et fleksibelt loungemøbel af Olafur Jakobsson. Se også side 7.

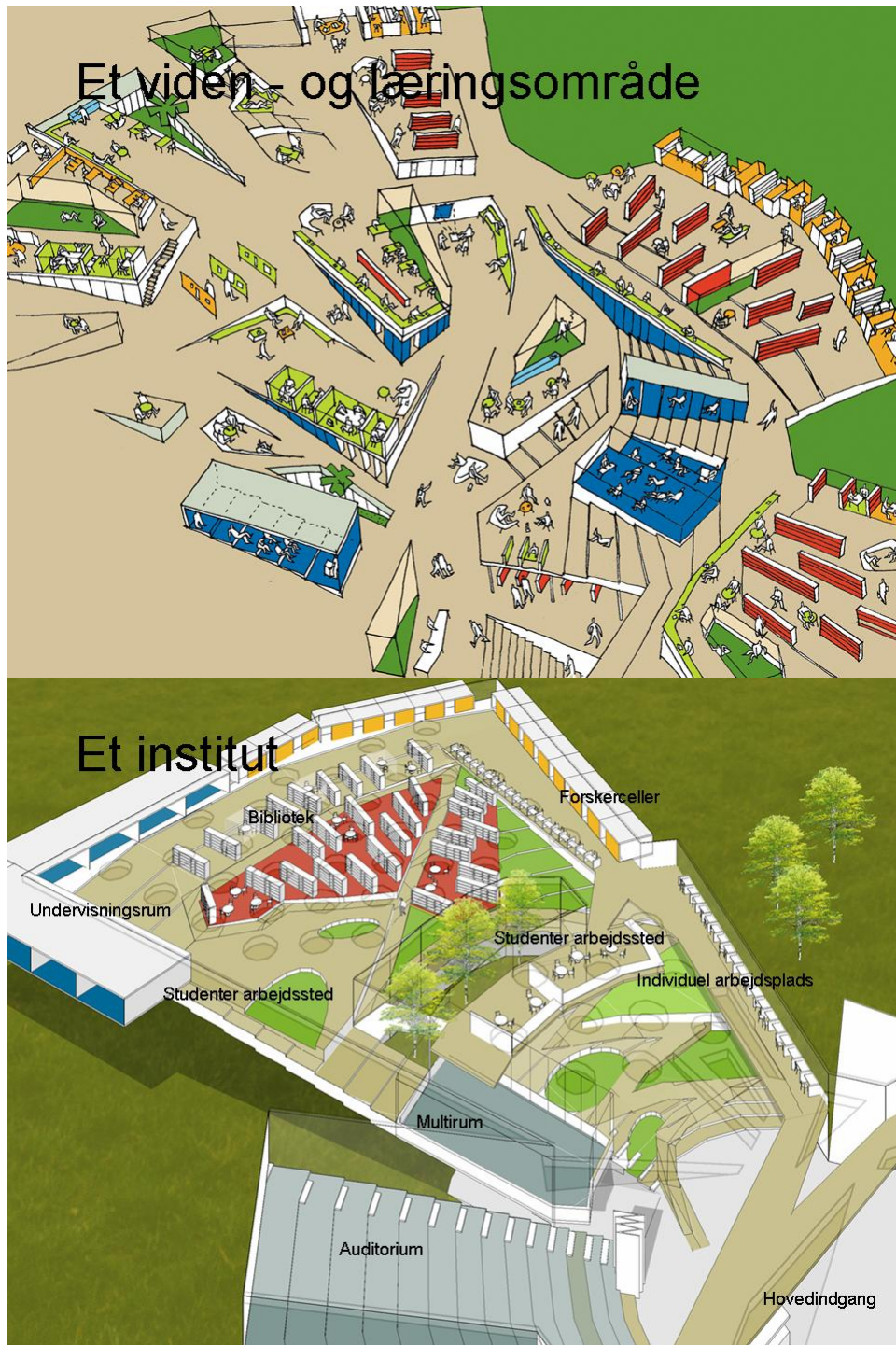
Det må være på sin plads at beskrive hvad vi i denne rapport forstår ved "studiemiljø". Studiemiljø omfatter generelt set alt det på et studium der har betydning for hvordan studiet opleves af de studerende, herunder måden der undervises på, den studerendes indflydelse på undervisningen, kontakten til undervisere, information om studiet og den studerendes valgmuligheder, de sociale og fysiske rammer, faciliteter til at studere i og med, god omgangstone mellem studerende og i forhold til de ansatte og meget andet.

Studiemiljøudvalget har dog valgt at gå til opgaven på en meget konkret måde: Vi tager i vores arbejde og rapport udgangspunkt i hvordan de fysiske rammer og funktioner kan bidrage til et bedre studiemiljø. Det betyder naturligvis ikke at vi underkender betydningen af de øvrige faktorer, men vi har ment at det i første omgang er hensigtsmæssigt at arbejde med de fysiske rammer og funktioner fordi der på dette område er en række forbedringer som har været efterlyst længe, og som let vil kunne gennemføres.

---

<sup>1</sup> En studieboks er en fysisk afgrænset enhed der faciliterer de studerendes arbejde alene eller i grupper, fx i form af et lille rum i rummet, men også bare et arbejdsbord (delvist) afgrænset af skærmvægge vil vi betegne som en studieboks.

Det har samtidig vist sig forholdsvist nemt på baggrund af det konkrete udgangspunkt i de fysiske faciliteter at udlede nogle generelle principper for et godt studiemiljø målrettet institutniveauet. Disse gennemgås i næste afsnit, som dermed er det mest generelle afsnit i rapporten. Dernæst følger et afsnit der beskriver status for HCØ-instituttet efterfulgt af et afsnit med de tre modeller for forbedringer.



**Figur 2.** I projektet "Fremtidens Universitet" ([www.rumformfunktion.dk](http://www.rumformfunktion.dk)) har fem arkitektfirmaer i 2003 arbejdet med nytænkning af bygninger og faciliteter på universiteter. Projektet er også inspirerende i forhold til nyindretning. I disse to tegninger fra projektet giver Witraz Arkitekter skitseforslag til indholdet i henh. et videns- og læringsområde set på tværs af fag og et institut (uden laboratorier).

På denne side vises eksempler på de forslag som arkitektstuderende ved Kunstakademiets Arkitektskole i København har udformet til HCØ-vandrehallen.



**Figur 3.** Camilla Bendix foreslår en rød "studierede" bygget på vandrehallens 1.sal. Nedenunder er bænke til pauser og skabe til tasker mv. Til højre ses også Nicole Vitners forslag med bænke som gynger og hylder.



**Figur 4.** Camilla Nørgaard foreslår et legemøbel hvor man kan bygge med bløde klodser. Mette Simson foreslår en sækkestol konstrueret med udgangspunkt i den topologiske form "Boy's surface".



**Figur 5.** Elsebeth Willum Nielsens forslag om en studieboks påmonteret på 1.sal. William Hunds forslag til et HCØ-loungemøbel: En sofa med højt bord.



**Figur 6.** Et forslag fra Nicole Forsberg & Dennis Larsen til en ny skærmvæg som både giver opholdsmuligheder og forandrer rumoplevelsen.

### 3. Det gode studiemiljø – generelt set

Hvem skal tage ansvar for et godt studiemiljø? I praksis har alle – både studerende, undervisere, TAP'er og ledelsen – et ansvar, og i den ideelle situation bidrager alle positivt til at skabe et godt studiemiljø. Visse aspekter af arbejdet bør dog forankres et sted som både er tilstrækkelig tæt på de studerende og har mulighederne for at forandre fx fysiske rammer. Studiemiljøudvalget finder det hensigtsmæssigt at det er institutledelsen der har det overordnede ansvar for arbejdet med et bedre studiemiljø. Det betyder at det er instituttet der er omdrejningspunktet i forhold til at følge med i studiemiljøets tilstand, undersøge hvilke behov der findes, og iværksætte forandringer.

Studiemiljøudvalget har formuleret 13 principper for arbejdet med at skabe gode studiemiljøer, se bilag 1, side 28. Principperne er dannet på baggrund af henholdsvis fokusgruppeinterviews med studerende fra HCØ, besøg på andre uddannelsesinstitutioner samt møder og telefoninterviews med personer der har arbejdet med at forbedre studiemiljøet på andre uddannelsesinstitutioner. Det er tanken at principperne kan bruges til drøftelser på de enkelte institutter af hvad man skal prioritere.

Gennem studiemiljøudvalgets undersøgelser vedrørende forbedringer af studiemiljøet er det helt overordnet blevet klart at både fysiske, psykiske og æstetiske faktorer spiller ind på om studiemiljøet opleves positivt eller negativt. En indsats på alle disse områder vil derfor være at foretrække. Erfaringerne fra henholdsvis DTU og Panum Institutet bevidner dog at forbedringer af studiemiljøet sker i ryk – nogle gange små, andre gange store – samt at både underviseres og studerendes behov og krav løbende ændrer sig. Disse erfaringer understreger vigtigheden af at hvert institut sætter sig langsigtede mål der løbende opdateres og implementeres i de fysiske og psykiske omgivelser.

#### ***Et åbent og behageligt miljø***

Udvalgets undersøgelser viser at især adgangsforhold til universitetet, nærhed mellem undervisere og studerende samt æstetiske omgivelser har betydning for at få skabt en åben og behagelig atmosfære. De tre nedenstående citater udtrykker en generel holdning blandt de interviewede studerende om at alarmer, manglende lys om aftenen, aflåste (ledige) lokaler både i dags- og aftentimerne samt forskellen på de studerendes og underviserens arbejdsforhold er med til at skabe en uvelkommen følelse blandt de studerende. De enkelte institutter vil derfor kunne forbedre studiemiljøet, gøre det mere åbent og behageligt, ved at være opmærksomme på disse forhold.

**Figur 7.** Dørene i vandrehallen langs bordene – som om sommeren er den naturlige måde at lufte ud på – skal holdes lukket fordi de er nødudgange. Man har ikke taget hensyn til at vandrehallen bruges uden for dagtimer på hverdage.



*”Fx så havde vi nogle opgaver mens der var helligdage. Der var rigtig mange mennesker herude på HCØ i de helligdage, men man kan ikke åbne dørene fordi så går alarmen i gang. Dvs. at ligeså snart der er lukket, så er der bare lukket over der hele, og det virker*



*lidt som om vi skal holde os væk når der er lukket i weekenderne og i helligdagene. Der skulle være lidt mere åbent!” (Mat-Øk-studerende)*

*”Så snart der skal holdes en reception så bliver de studerende smidt væk. Sydenden er et rigtig godt arbejdssted, og så tager man det til at holde alle receptioner for fakultetet dér!” (Matematikstuderende)*

*”Jeg synes det er et generelt billede man ser de fleste steder på universitetet, at arbejdspladsen [for de ansatte] altså tæller 90 % og studiepladsen tæller 10 %.” (Biokemistuderende)*

## **De fysiske rammer**

De studerende har forskellige behov og krav til de fysiske rammer og studiearbejdspladsen. Overordnet gælder det dog at et godt indeklima og gode ergonomiske forhold er centrale i forhold til at skabe et godt studiemiljø. Erfaringerne fra både DTU og CBS er at dagslys, brug af transparente materialer, regulering af temperatur, store borde og ergonomiske stole medvirker til at forbedre studiemiljøet. Det gælder desuden generelt at de fysiske rammer har væsentlig betydning for at de studerende opnår en identitet på studiet. Vores interview med studerende tegner et billede af at de studerendes identitetsfølelse i forhold til studiet kan øges ved at de enkelte uddannelser råder over et fysisk sted hvor nye studerende kan regne med at møde andre studerende fra samme studium. Som nedenstående citat viser, vil et fysisk afgrænset område øge de studerendes tilhørsforhold til studiet.

*”Det er den måde de nye, eller de svage, klarer sig på matematik. Det er fordi de lærer ældre studerende at kende og de tør spørge om opgaver” (Matematikstuderende)*



**Figur 8.** På DTU har man indrettet mange arbejdspladser på biblioteket (til venstre) og bygget en ny bygning med mange gruppearbejdspladser (til højre).

I forhold til selve studiearbejdspladsen er de studerendes behov og krav mere forskellige. Der er eksempelvis meget forskellige tålegrænser blandt de studerende i forhold til støj, og behovet for henholdsvis enkeltarbejdspladser, gruppearbejdspladser og computerarbejdspladser er meget varierende. De studerendes mobilitet i forhold til at nå til den – for dem – mest optimale studiearbejdsplads er ligeledes varierende. Manglende mobilitet blandt studerende ofte skyldes manglende lyst til at forlade det nære studiemiljø og at man spiller tid på at skulle nå frem og tilbage mellem to undervisningsforløb eller mellem undervisning og gruppearbejde. De to efterfølgende citater viser to forskellige holdninger blandt studerende på HCØ i forhold til fx at benytte DNLB som en supplerende studiearbejdsplads.

*”Hvis jeg skal læse noget, så skal der være helt stille. Derfor tager jeg over på DNLB's læsesal, hvor man får en stor pult og garanteret stilhed – der kan jeg få lavet noget. Jeg ville gerne rejse 20 min for at få den stilhed”* (Fysikstuderende)

*”Man tager ikke lige frem og tilbage [...] til et bibliotek der ligger et stykke væk”* (Fysikstuderende)

Diversiteten blandt de studerendes behov, krav og muligheder får studiemiljøudvalget til at understrege vigtigheden af at man på de enkelte institutter arbejder på at forbedre både den individuelle studiearbejdsplads, gruppearbejdspladsen, computerarbejdspladsen og dét sociale rum der medvirker til at opfylde de studerendes behov for et godt studiemiljø. Mere eksakt vil udvalget anbefale at institutterne stræber mod at tilbyde alle specialestuderende personlig arbejdsplads med el-stik og internetforbindelse (og helst også computer), samt i vides muligt omfang at tilbyde arbejdspladser til studerende der arbejder med bachelor- og andre projekter. Gruppearbejdspladser kan evt. placeres i lidt mere støjende miljøer, men som nedenstående citat viser, bør også gruppearbejdet sikres ordentlige faciliteter. Lokaler til gruppearbejde kan eventuelt etableres ved at undervisningslokaler indrettes med møbler der muliggør at lokalet kan bruges fleksibelt i forhold til undervisning og netop gruppearbejde.

*”Selvom man sidder flere og arbejder sammen, så er det også meget rart at kunne gå et sted hen, hvor der ikke hele tiden er nogle der går frem og tilbage og kommer og forstyrrer.”* (Fysikstuderende)

I udvalget har vi desuden erfaret at den æstetiske kvalitet i og omkring studiearbejdspladsen på de enkelte institutter vil kunne forbedre studiemiljøet. Både vores kontakter ved andre uddannelsesinstitutioner, jf. inspirationskataloget i bilag 5, samt de interviewede studerende underbygger dette synspunkt. Nedenstående citat udtrykker en holdning som vi i udvalget har mødt blandt de studerende i forhold til det æstetiske.

*”Der behøver ikke hænge Picasso malerier på væggene, men [det er vigtigt] at der er en eller anden form for æstetik i rummet der gør at man har lyst til at sidde der, og at man ikke bare sidder der fordi her er altså en plade med fire ben. Så man har det godt når man sidder dér og arbejder, og at man ikke sidder der for at få opgaverne overstået eller læst kapitel 9 færdigt.”* (Fysikstuderende)



**Figur 9.** På Panum bruges gangarealer mv. i høj grad til studiearbejde, og nogle steder har man lavet afskærmninger af grupper (til venstre). Der er også indrettet rum med stillearbejdspladser (til højre)

## **Information og tværfagligt samarbejder om faciliteter**

*"Lidt mere åbenhed om hvad der rent faktisk er af faciliteter, ville være rart"*  
(Biokemistuderende)

Udvalgets undersøgelser har vist at mange studerende ikke er bekendt med hvilke faciliteter der eksisterer og dermed er mulighed for at benytte. Dette gælder både i forhold til faciliteter til studie- og fritidsaktiviteter. De enkelte institutter vil derfor kunne forbedre studiemiljøet ved at sikre sig at der bliver informeret og oplyst om mulighederne for at benytte stedets faciliteter. Informationerne kan eksempelvis være tilgængelige via instituttets hjemmeside og foldere, eller de kan tænkes ind i de introducerende rus-forløb. I forhold til campustanken er det desuden nærliggende at foreslå at de enkelte institutter samarbejder i forhold til at forbedre studiemiljøet. Udvalget har erfaret at de studerende vil se det som en væsentlig forbedring af studiemiljøet hvis der er et godt samarbejde mellem institutter i forhold til adgangsforhold, studiefaciliteter, sociale faciliteter og informationssystemer. Nedenstående citater viser at de interviewede studerende i dag mangler information om hvilke faciliteter der er fælles, samt eksemplificerer den udbredte holdning om at samarbejde på tværs af institutterne vil kunne forbedre miljøet på universitetet.

*"Selvom der er faciliteter ovre på idræt, så virker det ikke så tilgængeligt, fordi vi læser matematik, og de læser idræt, og man kommer ikke bare lige forbi."* (Mat-Øk-studerende)

*"Noget mere information - opfordre folk til at gøre det. En ting er at man kan, men hvis der ikke er nogen der ved man kan, sååå..."* (Mat-Øk-studerende)

*"Det kunne faktisk være ret positivt at have noget man var fælles om"* (Aktuarstuderende)

## **Kantine og studenterdrevne caféer**

*"Det er ulækkert at de byder folk der skal sidde og tænke en hel dag, at spise sig mætte i pomfritter og remulade."* (Fysikstuderende)

Udvalgets undersøgelser har vist at langt de fleste studerende forbinder et godt studiemiljø med muligheden for at få sund kost og rigtig energi i løbet af dagen. Institutterne vil derfor hver især kunne hjælpe med at forbedre studiemiljøet ved at sikre sig at de tilknyttede kantiner udbyder mad der er i overensstemmelse med de studerendes ernæringsmæssige behov og økonomiske muligheder. Fra udvalgets side foreslår vi at de enkelte institutter eksempelvis jævnligt foretager brugertilfredshedsmålinger af f.eks. udbud og åbningstider eller etablerer et kantineudvalg hvor både studerende og undervisere er repræsenteret. Kantine-salget kan evt. suppleres efter behov med automater med drikkevarer, sandwich, slik, mv. og/eller med studenterdrevne caféer (jf. nedenfor).

Ordentlige kantine- og madforhold skal ikke blot sikre de studerendes sundhed, men i lige så høj grad at de overhovedet vil opholde sig på universitetet ud over undervisningen. Nedenstående citat viser hvordan manglende kvalitet og mulighed for ordentlig energi får de studerende til at fravælge universitetet som arbejdsplads.

*"Man bliver skræmt væk af at der ikke er ordentlige madfaciliteter. Man planlægger efter at man skal hjem og have noget og spise om eftermiddagen eller aftenen. (...) Det er en af grundene til at vi sætter os privat når vi holder læsegruppe."* (Aktuarstuderende)

Via vores kontakter fra andre uddannelsesinstitutioner har vi erfaret at studenterdrevne cafeer kan supplere en kantines åbningstider og generelt være med til at optimere studiemiljøet. På KUA er der eksempelvis stor opbakning om både *Kaffebaren* og *Café Møde-*

stedet der begge er studenterdrevne udsalgs- og hyggesteder. Disse to caféer medvirker til at skabe et socialt miljø idet de studerende har mulighed for at mødes over kaffe, aviser, snacks, bordfodbold mm. Der er desuden tegn på at etableringen af studenterdrevne caféer på de enkelte institutter vil kunne medvirke til at øge kontakten mellem studieretninger samt mellem undervisere og studerende, jf. citaterne herunder.

*”Jeg synes faktisk der er for lidt på tværs mellem studieretninger. Det kunne sådan en cafe hjælpe til”* (Matematikstuderende)

*”Det kunne også være meget skægt i forhold til en studentercafé, hvis forelæserne også kunne komme dér.(...) Jeg tror hellere jeg ser at de kommer til vores miljø end at vi skal op og rode hos dem, for jeg synes det er fint nok at de har deres [eget sted].”* (Matematikstuderende)



**Figur 10.** På KUA har man også caféer der indbyder til en afslappet form for studieaktivitet.

Sidst men ikke mindst er der desuden mulighed for at etableringen af en studenterdrevet café eller et andet socialt værested vil sikre at sociale aktiviteter og hyggesnak koncentrerer ét sted, og dermed optimeres arbejdsmiljøet i instituttets øvrige lokaler og faciliteter:

*”Så kunne det måske også blive lettere at sidde og studere de andre steder (ved de andre borde), hvis man havde et sted hvor man gik hen når man skulle sidde og hyggesnakke og holde pause.”* (Aktuarstuderende)

Fra udvalgets side opfordrer vi til at principperne bruges som et udgangspunkt for dialog mellem fakultetsledelse, institutledelse og studerende om hvordan studiemiljøet forbedres.

## 4. Status for HCØ-instituttet

HCØ-instituttet er opført 1958-64 for at imødekomme ”en stærk stigning i tilgangen til det matematisk-fysisk-kemiske studium”. Undervisningen i disse fag havde hidtil været spredt rundt omkring i København og indrettet til et langt mindre antal studerende. Allerede dengang anså man det for mest rationelt økonomisk og undervisningsmæssigt at bygge et samlet bygningskompleks til fagene.

Ved planlægningen dimensionerede man komplekset efter en samlet årlig tilgang på 150 studerende inden for MFK-faggruppen samt i forhold til en del af undervisningen af 400 lægevidenskabelige studerende og et mindre antal naturhistorisk-geografisk studerende. Allerede i opførelsesperioden blev den forventede tilgang af studerende overskredet. I 1964 var det tilknyttede personale på HCØ på i alt ca. 200 personer.

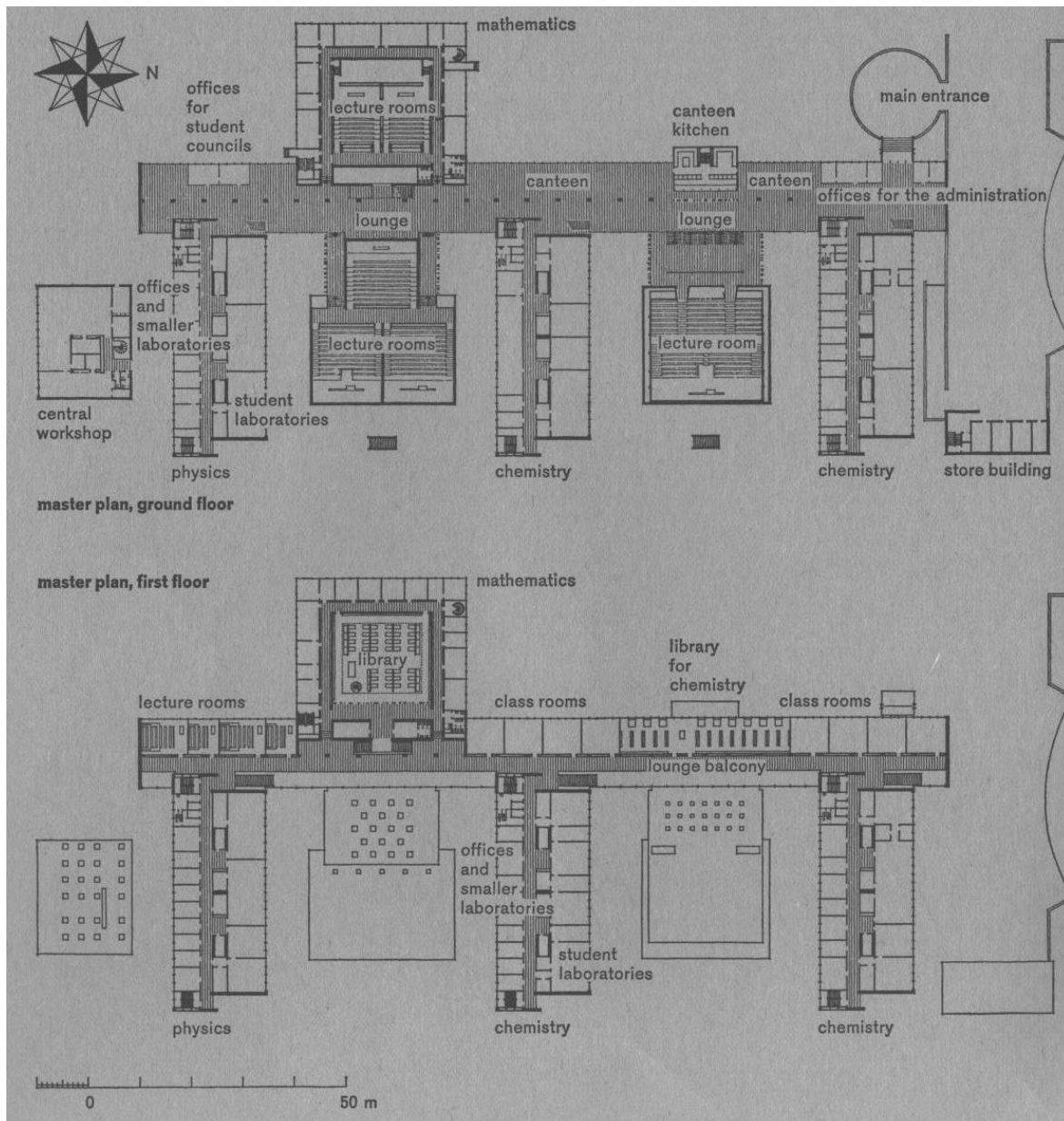
I 2005 var studenteroptagelsestallene for de fag der primært har hjemme på HCØ:

Matematik	74
Forsikringsvidenskab	38
Matematik-Økonomi	38
De Fysiske Fag	98
De Kemiske Fag	49
Biokemi	99
Nanoteknologi	48
<b>I alt</b>	<b>444</b>

Den samlede bestand af disse fag er pr. december 2005 i alt ca. 2.300 studerende. Dertil kommer at undervisningsfaciliteterne også anvendes af andre fag, især biologi, datalogi og molekylær biomedicin.

Bygningerne står nogenlunde som da de var færdigbygget, dog er der tilføjet en 4. etage på E-bygningen til Matematik. Funktionsopdelingen er stadig den at have de tre faggrupper i højhusene, mens auditorier, undervisningslokaler og studieopholdsområde er placeret i tilknytning til vandrehallen. Der er dog også undervisningslokaler, computerlokaler og specialearbejdspladser i de fire højhuse.

I bilag 2, side 30, findes en oversigt over studiepladser, både på HCØ og i resten af Universitetsparken.

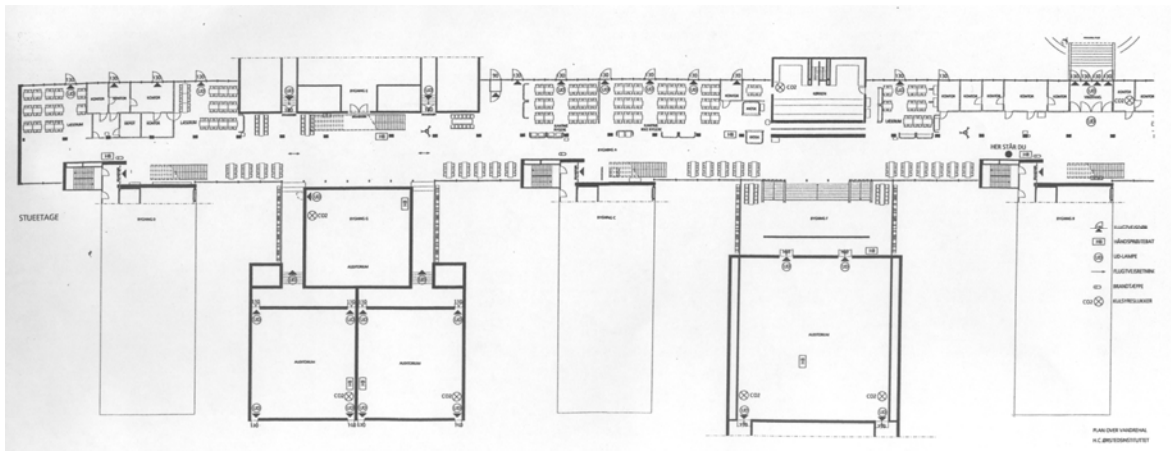


**Figur 11.** Den oprindelige plan for HCØ. Tegningen er fra *introduktionshæfte om H C Ørsted Institutet* fra 1960'erne.

I forhold til den oprindelige plan er vandrehallen dog anderledes og mere møbleret; der er opsat skillevægge og opslagstavler, og de oprindelige kontorafsnit er udvidet til nogenlunde det dobbelte antal kvadratmeter. På 1.salen (også kaldet "svalegangen") er den eneste væsentlige ændring at det oprindelige kemibibliotek er ændret til fire lokaler hvoraf kun det ene pt. bruges til biblioteksformål.

Der er ingen tvivl om at HCØ-komplekset grundlæggende har høj arkitektonisk kvalitet, men at visse nyere tiltag samtidig forringer denne. Helhedstanken for komplekset holder stadig, og de fleste oprindelige byggematerialer er af høj kvalitet, men universitetsundervisning i dag har forandret sig så meget siden 1960'erne at der nemt kan nævnes kritikpunkter. Dertil kommer at visse dele af bygningerne også må betragtes som nedslidte.

I de følgende afsnit gennemgås nogle af HCØ-kompleksets vigtigste funktioner og mangler i forhold til studiemiljøet.



Figur 12. Den nuværende møbleringsplan for vandrehallen.

## Vandrehallen

I introduktionshæftet om HCØ hedder det: *”Det har været den bærende ide i H.C.Ørsted Instituttets oplæg, at denne vandrehal skal være et levende centrum for komplekset, hvor alle mødes.”*

Vandrehallen fungerer i dag netop som et samlingssted for årgange og studieretninger og opfattes af flere studerende som et socialt rum velegnet til socialisering, events og fester. Udover at danne rammen om et socialt centralt mødested fungerer vandrehallen dog i dag også som de studerendes studiearbejdsplads, da der er mangel på lokaler til både individuelt studiearbejde samt gruppearbejde. En studiearbejdsplads kræver et langt mere roligt miljø end et levende socialt centrum gør, og det giver et stort problem i forhold til at få vandrehallens forskellige funktioner til at fungere optimalt. Nedenstående citater viser konflikten mellem vandrehallens åbne sociale karakter og dens funktion som læse- og studie-sal.

*”Nu har der været to eller tre uger, hvor der har væltet gymnasieelever rundt i hvide kitler, og det er meget fint at være sådan et objekt, som de kan observere - at man sidder med en stor fin tyk bog på 500 sider. Men de fremmer ikke min læselyst.”* (Fysikstuderende)

*”Så gør det der med, at det er åbent, at det er enormt hyggeligt at sidde dernede (...) - det dårlige er, at man så ikke får så meget arbejdsro”* (Matematikstuderende)

Udvalget har erfaret at det er helt centralt at få løst problemet med at optimere rammerne for vandrehallens forskelligartede funktioner, hvis studiemiljøet i HCØ-komplekset skal forbedres.

Desuden er det presserende at få løst de store problemer der findes i forhold til træk fra vinduer og døre, indendørstemperaturen samt lys- og adgangsforhold. Indeklimaet i vandrehallen er langt fra optimalt da især de store vinduespartier på den ene side resulterer i enorm varme når solen er på, og på den anden side skaber konstant træk i vandrehallen pga. gamle og manglende tætninger, jf. citatet nedenfor.

*Problemet med de store vinduer, det er at det er pissekoldt om vinteren, og det er gloende hedt om sommeren(...) Og så er der nogen der åbner dørene om sommeren og så sidder man og har det varmt i træk.” (Biokemistuderende)*

En studerende fortalte os om en oplevelse som giver indtryk af problemets årsag: En dag sad de i en gruppe ved et vindue hvor der stod en træplade mellem bord og vindue. Da træpladen blev fjernet efter et stykke tid, var de pludselig udsat for ubehagelig træk og kulde fra vinduet.

Generelt tyder udvalgets undersøgelser på at Vandrehallen i HCØ-komplekset med fordel kan ommøbleres og på den måde forbedre rammerne for både de studiemæssige og sociale aktiviteter der foregår på stedet. Efter at det generelle rygeforbud træder i kraft på Universitet vil eksempelvis vandrehallens opdeling i ryger- og ikke-rygerområder være forældet, og nedlæggelsen af rygerområderne vil give mulighed for at andre behov kan tilgodeses. I forbindelse med en ommøblering vil vi påpege at de nuværende skillevægge ikke passer med den oprindelige arkitektur, at de er ufleksible, og at de ikke lever op til et udbredt ønske om at der godt nok skabes afskærmning i rummet, men at man samtidig bevarer en oplevelse af rummet og af hvem der er til stede i rummet.

## **Undervisningslokaler**

Undervisningslokalerne er typisk indrettet til én bestemt brug og derfor meget ufleksible til undervisning der veksler mellem flere undervisningsformer. Auditorierne er slidte og lever ikke op til de behov der i dag eksisterer i undervisningssammenhæng. Eksempelvis er der i flere af dem ingen borde og derfor kun ringe mulighed for at skrive notater. De eksisterende stole har ringe ergonomi, og de er desuden fastgjort til gulvet, hvilket betyder at rummet er ufleksibelt.



**Figur 13.** Auditorierne står som oprindeligt. Flere steder kunne der godt trænge til en ekstra rengøring (til højre).

I forhold til øvelseslokaler og grupperum er der generelt for få, hvilket er en af årsagerne til at de studerende i stigende grad må benytte vandrehallen til studiearbejde. I computerlokalerne er der generelt problemer med indeklimaet, idet manglende ventilation samt store vinduespartier skaber høj varme og om eftermiddagen for meget lys. HCØ's laboratorier, der er placeret i de enkelte højhuse, har vi ikke undersøgt i forbindelse med denne rapport.



## Fælles faciliteter

Spørgsmålene vedrørende studentermiljø vil naturligt i høj grad dreje sig om fællesområder på HCØ. Der er i og for sig et fint samarbejde mellem de tre institutter og deres ledere og også vilje til at gøre det bedst mulige for studentermiljøet. En strammere ledelse af HCØ-kompleksets ret omfattende samling af undervisningsudstyr vil dog kunne forbedre vilkårene. Her tænkes på fornyelse og drift af de fælles computerfaciliteter, kantine, læsepladser, (manglende) grupperum, auditorier med tilhørende multimedieudstyr osv.

Som det fungerer i dag er ansvaret placeret hos de enkelte institutledere eller driften, afhængigt af udstyrets karakter. Der kan og bør skabes en mindre diffus økonomi- og ledelsesstruktur.

I forhold til et fælles EDB-system forholder det sig i dag således, at de enkelte institutter har separate systemer og faciliteter. På det seneste har der været problemer med stabiliteten for visse af systemerne, og et fælles system vil forhåbentligt mindske sådanne problemer.



**Figur 14.** På vandrehallens 1. sal er der etableret computerrum i tre af øvelseslokaler (til venstre). Der er meget direkte solskin om eftermiddagen, og der er meget lidt plads ved computerne. HCØ-kantinen (til højre) har ikke meget i sin nuværende indretning der indbyder til socialt samvær.

I forhold til kantinen har udvalget modtaget en kraftig utilfredshed med dennes udbud som opleves at være ernæringsmæssigt ukorrekt, og med priserne der opleves som for høje. Som vi beskriver i afsnit 3 om Det gode studiemiljø, kan manglende tilfredshed med kantine betyde at de studerende planlægger deres studiearbejdsdag efter at være mindst muligt på stedet. Det vil derfor være anbefalelsesværdigt i forhold til at forbedre studiemiljøet at der bliver arbejdet på at få undersøgt og øget brugertilfredsheden.

I forhold til studieadministrationen placeret i sydenden af vandrehallen er der stor tilfredshed med at dens funktion er synlig og tæt på. Arkitektonisk er det dog en meget dårlig løsning, både for rummet som helhed og for de enkelte kontorer. Der er problemer med indeklimaet idet det også her trækker fra vandrehallens døre og vinduespartier, og samtidig skaber varmen fra gulvet ulideligt høje temperaturer i de lukkede kontorer. Det er oplagt i forbindelse med en ombygning at finde en anden placering af studieadministrationens kontorer.

I forhold til de tre institutters biblioteker er udviklingen i dag den at der generelt arbejdes på at få samlet bøger og tidsskrifter i kompaktreoler, så pladsen kan bruges anderledes. I forhold til den store mangel på velegnede studiepladser i HCØ-komplekset vil vi i udvalget påpege at de eksisterende bibliotekskvadratmetre med fordel vil kunne betragtes som en

fælles ressource der bedst mulig må udnyttes, så alle studerende får adgang til flere og mere optimale arbejdspladser.

## **Højhusene**

Højhusene i HCØ-komplekset, dvs. bygningerne B, C, D og E, rummer kontorer og laboratorier og i mindre omfang undervisningslokaler. Det lader til at være en generel oplevelse at studerende i starten af deres studium ofte opholder sig i vandrehallen, hvorefter de med tiden mere og mere befinder sig i højhusene, især når de når til specialeskrivningen hvor der er tradition for at institutterne stiller et skrivebord til rådighed. Det er i højhusene at de studerende oplever at kunne blive en del af de faglige miljøer og få personlig kontakt til undervisere, og derfor har højhusene naturligvis stor betydning for studiemiljøet. Opdelingen i hvor man opholder sig, har ulemper i forhold til studiemiljøet, men også fordele:

*”Man har også behovet for i spisepausen måske ikke at snakke så pænt om sine forelæsere eller undervisere, og dér kan det jo godt være problematisk, hvis de sidder lige med ryggen til én. (...) De skal ligesom debatteres i starten, og man skal lige blive enige om hvad der er deres gode og dårlige sider.”* (Mat-Øk-studerende)

Udvalget er ikke af den opfattelse at der grundlæggende er noget i vejen med den opdeling af HCØ hvor vandrehallen mest er for (nyere) studerende, og højhusene mest er for de ansatte og specialestuderende, men det er meget vigtigt at der er gode muligheder for den uformelle kontakt mellem studerende og ansatte, og derfor har undervisernes nærvær og imødekommenhed stor betydning.

Det betyder også at man skal sørge for at de studerende – helst allerede på 1. studieår – oplever at ”blive taget indenfor” i højhusene, fx sådan som mentorordningen på matematik gør. Selv en så simpelt ting som at skulle komme til et møde hos en underviser på vedkommendes kontor gør en forskel – for derefter føler de studerende sig knap så fremmede i omgivelserne. Det er udvalgets oplevelse at der kan gøres mere fra institutternes side for at øge de studerendes oplevelse af at være velkomne i højhuse, fx ved tydeligere at informere om hvilke faciliteter der kan anvendes, og hvordan og til hvad underviserne kan kontaktes.

Derudover er det oplagt at øge antallet af gruppearbejdspladser og stillearbejdspladser ved at anvende lokaler i højhusene. Vi har i udvalget ikke arbejdet på at lave en helhedsløsning for højhusene, da det er svært at vurdere for os hvordan dette bedst lader sig gøre, og der er også visse individuelle behov for de enkelte fag som der skal tages hensyn til.

## **Universitetsparken**

Universitetsparken er jo som navnet siger ét stort område af uddannelses- og forskningsaktiviteter. Men det er udvalgets oplevelse at denne nærhed mellem forskellige miljøer kan udnyttes i højere grad. Der sker naturligvis en deling af undervisningslokaler, og kantinerne benyttes også på tværs. Men når det handler om studiemiljø mere generelt er der et stort uudnyttet potentiale for at opnå fælles faciliteter som alle kan benytte og have gavn af. De nye campusplaner aktualiserer dette, og det må forventes at campusudvalgene prioriterer at forbedre dette.

For Universitetsparken og for det kommende Nørre Campus som helhed bør man lægge vægt på at forbedre følgende forhold:

- Der mangler et permanent opholdssted til de studerendes eneste tværfaglige mødested, *Caféen?*, som i dag er midlertidigt placeret i en skurvogn på parkeringspladsen. Planer-

ne om at indrette en bygning på adressen Universitetsparken 15 til dette formål bør hurtigst muligt føres ud i livet (eller evt. erstattes af en anden løsning). Vil man forbedre studiemiljøet, er her en helt afgørende faktor.

- Hvis Universitetsparken skal fungere som campusområde, skal der tilføjes elementer der får området til i højere grad at kunne fungere som en slags bydel. Det betyder fx at man kan overveje motionsfaciliteter for studerende og ansatte, bedre indkøbsmuligheder og kulturtilbud.
- Selve parken er i dag et dejligt grønt område som på sommerdage meget gerne benyttes af de studerende. Det forekommer dog oplagt at alle ville kunne få mere glæde af parken hvis den gav mulighed for ophold når vejret er knap så godt, fx ved at lave afskærmede og overdækkede arealer – og i det mindste ved at opsætte nogle bænke og borde.



**Figur 15.** Den nuværende midlertidige placering af *Caféen?* i en pavillon på parkeringspladsen giver kun ringe muligheder for at et par tusinde studerende kan mødes.



**Figur 16.** Disse fire borde med bænke (til venstre) er stort set de eneste udendørs faciliteter i hele Universitetsparken. Hovedindgangen til HCØ (til højre) er i dag det eneste overdækkede udendørsområde.

## 5. Anbefalinger: Tre modeller for HCØ-forbedringer

Med de fra Københavns Universitets ledelse fremlagte campusplaner er det nødvendigt at overveje hvorvidt man kan opnå et godt Nørre Campus blot ved mindre justeringer, eller om det vil være mere fordelagtigt at benytte lejligheden til grundlæggende forandringer. Studiemiljøudvalget anbefaler at man skelner mellem tre modeller til at forbedre studiemiljøet på HCØ:

- Model A: Total renovering
- Model B: Renovering af udvalgte områder, funktioner og interiør
- Model C: Minimumsmodellen, dvs. mindre tilpasninger, udskiftninger og ommøblering

Hvilken model man vælger, afhænger bl.a. af økonomi og om man skal afvente andre beslutninger (fx fra campusudvalget), og om campusplanerne medfører flytning og/eller samling af funktioner – eller oprettelse af helt nye. Fx vil en beslutning om et *studentservicecenter* i Universitetsparken have indflydelse på flere af de nuværende funktioner på HCØ.

Det skal stå som en utvetydig anbefaling fra studiemiljøudvalget at fakultetet rent faktisk vælger at gøre noget nu! Det betyder i praksis at model C er en minimumsmodel som man med det samme kan gå i gang med at implementere, netop fordi den er udformet på en måde så den uanset senere beslutninger ikke vil medføre spildte investeringer. Dertil skal straks tilføjes at anbefalingen om at forbedre indeklimaet (som er placeret i model B) bør være den første man iværksætter af de tiltag der kræver finansiering.

I de følgende tre afsnit er angivet hvad der bør indgå i hver model. Beskrivelsen er holdt relativt kortfattet for at læseren nemmere kan danne sig overblik over modellens indhold. Der henvises ofte til en præciserende beskrivelse af de enkelte elementer i idékataloget i bilag 4, side 34.

### ***Model A: Total renovering***

Denne model tager udgangspunkt i at mange ting i universitetsuddannelser har ændret sig siden 1964: Der er kommet helt nye behov, og HCØ er på nogle områder decideret nedslidt. Derfor kan der argumenteres for en grundlæggende overvejelse over hvilke faciliteter der skal være til stede, efterfulgt af en ombygning af HCØ så det bedst muligt skaber disse faciliteter.

Det er ikke muligt i denne rapport at anbefale én ombygning frem for en anden, da beslutningen må ses i sammenhæng med resten af Nørre Campus. Men der kan nævnes flere argumenter for en grundig renovering:

- Fordelingen af lokaletyper er skæv i forhold til den nuværende brug: Der er for få holdlokaler og stort set ingen gruppearbejdspladser. Skævheden vil sandsynligvis blive forværret jf. de seneste års udvikling i undervisningsformer.
- Auditorierne er generelt nedslidte, en del har ingen anvendelig bordplade og er konstrueret med ringe benplads. De har ingen fleksibilitet i opstillingen, og stolene har meget dårlig ergonomi. Nogle auditorier har derudover et meget dårligt indeklima.
- Vandrehallen har aldrig været planlagt som et studiearbejdssted, men vi må erkende at med presset på KU's kvadratmetre vil der kun blive større behov for den funktion som vandrehallen allerede i et vist omfang forsøger at tilvejebringe. En gentænkning af van-

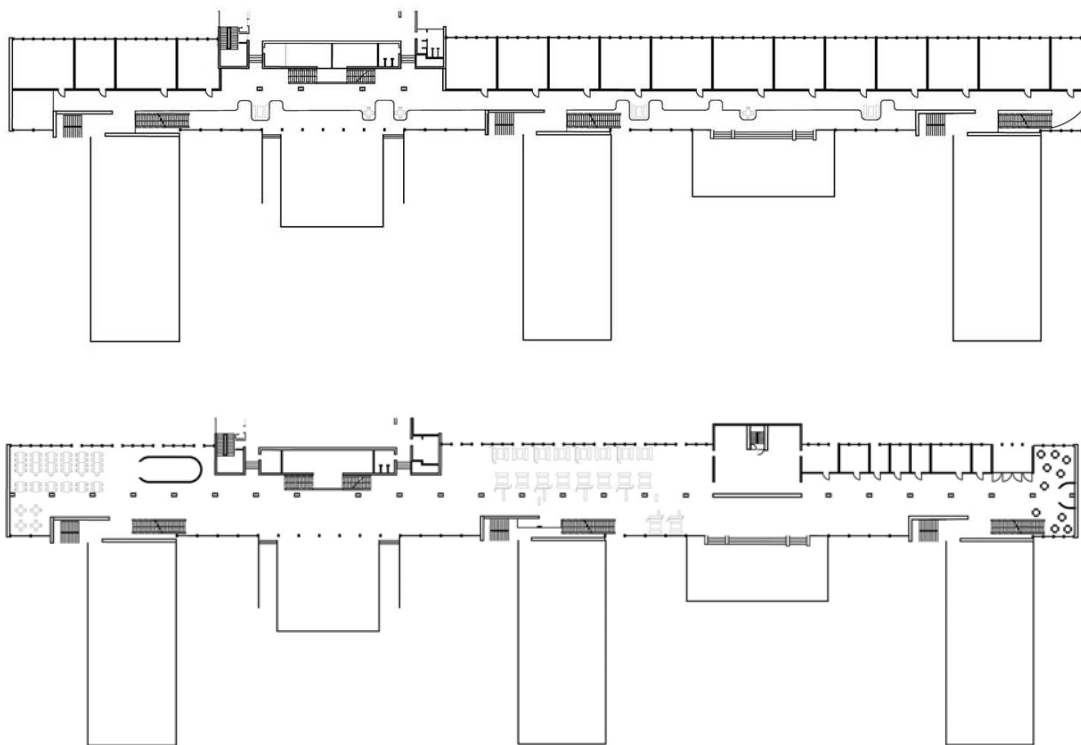
drehallen vil kunne skabe flere og langt bedre studiearbejdspladser samtidig med at vandrehallen vil kunne indrettes som socialt mødested for de studerende.

- Om end studiekontoret opfylder en helt nødvendig funktion, forringer kontorerne den arkitektoniske oplevelse af vandrehallen. Samtidig er der visse indeklimaproblemer i kontorerne, og de er i øvrigt ikke store nok til at varetage funktionerne for alle fag i HCØ-komplekset.
- Der er alvorlige træk- og temperaturproblemer i vandrehallen. En tilbundsgående renovering vil mere effektivt løse disse problemer end en lappeløsning.
- Det nuværende loft og loftsbelysningen er i dårlig stand. Et lyst loft med en moderne belysning vil kraftigt forøge kvaliteten af rummet, og man vil kunne installere en mere intelligent styring af belysningen der både sparer strøm og sikrer ordentlig arbejdsbelysning.

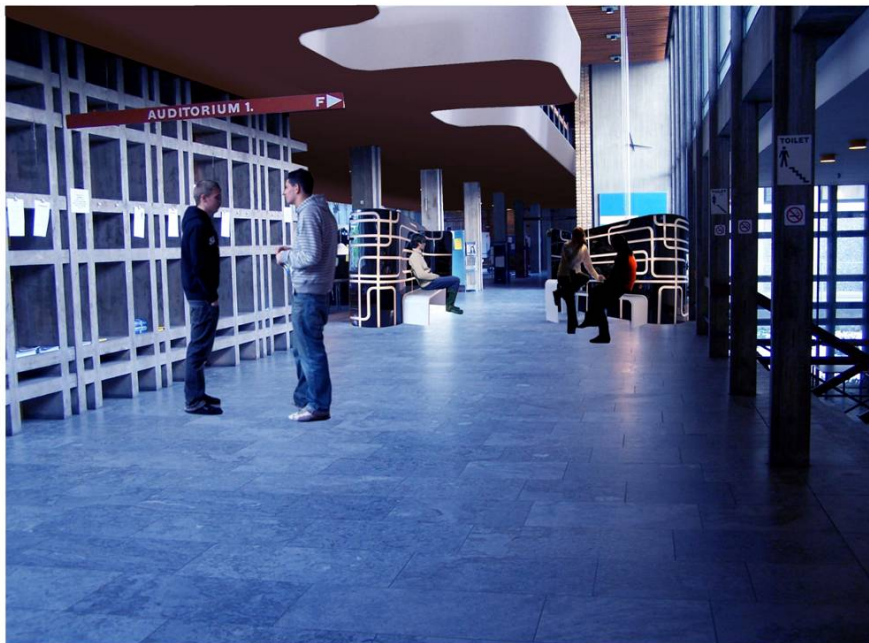
I beslutningen om en renovering, bør følgende muligheder og uudnyttede potentialer indgå i overvejelserne:

- Moderne universitetsundervisning veksler mellem mange forskellige arbejdsformer, lige fra forelæsninger over holdundervisning og gruppearbejde til individuelt arbejde – og med den nye studiestruktur på naturvidenskab sker disse skift faktisk ofte på det samme kursus på én dag! En fleksibel indretning af lokaler vil langt bedre kunne facilitere dette, så man fx ikke er nødsaget til at henvise gruppearbejde til auditorier med faste stole-rækker.
- Betragtes Universitetsparken som ét campusområde, er det ikke sikkert der er behov for så mange selvstændige kantiner med køkken som der findes i dag. En kantine kan fx blot bestå af en café med et madudsalg.
- Et kommende studenterservicecenter kan indrettes i forhold til studiearbejdspladser centralt i universitetsparken. Ved en større renovering kan man tillade sig at bekoste flytninger af andre funktioner, fx kantine, bibliotek, undervisningslokaler, for at skabe den bedste udnyttelse af kvadratmetrene.
- Til en campus hører naturligt et cafemiljø med mulighed for (mindre) bispisning også uden for tidsrummet 9-15.
- Set fra et brugersynspunkt forekommer det oplagt at et fælles bygningskompleks som HCØ også har et fælles edb-system som gør det muligt for alle brugere at anvende alle computere, og som har én fælles support-indgang.
- Med åbningen af BRIC i 2007 tilføres Universitetsparken endnu et stort auditorium, hvilket sandsynligvis kan frigøre noget af det nuværende auditorieplads til anden brug. Fx kunne en ombygning af auditorium 1 give mulighed for både studenterservicecenter, gruppearbejdspladser, café-miljø mv.
- I forbindelse med campusplanerne er det en naturlig overvejelse om en udbygning af HCØ kan bidrage til arealindskrænkningen. Fx vil en ny etage oven på auditorium 1 eller auditorium 2-4 kunne give et velegnet areal til studiearbejdspladser hvilket kan frigøre andre arealer på HCØ.

En total renovering vil naturligvis være omkostningsfuld og kræve betydelige midler. Men i det lange løb kan det vise sig at være den billigste løsning for at skabe langtidsholdbare studiemiljøer.



**Figur 17.** Skitse af alternativ indretning f HCØ-vandrehallens 1. sal (øverst) og stueplan (nederst) fra de to arkitektstuderende Dennis Larsen & Nicole Forsberg. I forslaget er kantinen flyttet til sydenden, kontorer er samlet i den nordlige del sammen med en cafe yderst i nordenden, og i midten kan dannes ét stort sammenhængende studieområde. På 1.salen er der tegnet ”studielommer”, dvs. udhæng på gangarealet til gruppearbejde.



**Figur 18.** Computergenereret billede af vandrehallen for at vise forslag om brug af nye skærmvægge og om brug af "studielommer" på vandrehallens 1. sal. Kilde: Dennis Larsen & Nicole Forsberg.

## **Model B: Renovering af udvalgte områder og funktioner**

Grundtanken i denne model er at der ikke er penge til en grundlæggende renovering, og at man derfor må prioritere at forandre udvalgte dele af HCØ. Studiemiljøudvalget vil i så fald anbefale følgende i prioriteret rækkefølge:

### **1. Bedre indeklima i vandrehallen**

Når studiemiljøudvalget har spurgt studerende om de vigtigste kritikpunkter af vandrehallen, er det gentagne svar: dårligt indeklima. Der er for koldt om vinteren og for varmt om sommeren. Der er ofte træk i nærheden af vinduespartierne, især fra flugtvejsdørene mod vest. Lysstyringen er ikke i stand til at sikre tilstrækkeligt lys over arbejdsborde, og om aftenen slukker lyset uden mulighed for at kunne tænde det manuelt.

Studiemiljøudvalget kan ikke give en teknisk løsning på problemerne med indeklima, men vandrehallen bliver aldrig et sted med godt studiemiljø hvis ikke disse problemer løses. Vi anbefaler at man får fagfolk til at give løsningsforslag på bedre isolering og bedre lysstyring (jf. idékatalogets forslag 1-3). En evt. udskiftning af vinduer med termoruder er muligvis nødvendigt. Det kan også være man kan skabe en løsning med skærmning af den nederste del af vinduerne ud fra bordene. Belysningen bør indrettes således at der døgnet rundt kan opnås en god arbejdsbelysning over bordene.

### **2. Renovering af udvalgte auditorier**

Auditorierne 5 og 6 i E-bygningen er de mindst brugte. Rummene er uden dagslys, og deres brugbarhed er derfor begrænset. Dog kan arealet med fordel omdannes til et computer-multirum (jf. idékatalogets forslag 13) med let omskiftning mellem tavleundervisning, øvelser og gruppearbejde. Dette kan frigøre computerlokalerne på 1. salen af vandrehallen til brug for nye fleksible undervisningslokaler. Et alternativ er en indretning til bibliotek hvilket også kan frigøre nogle af de nuværende biblioteksarealer på Inst. f. Mat. fag til fx gruppearbejdspladser. De kunne også indrettes til multirum, med let omskiftning mellem forelæsninger, øvelser, computerarbejde.

Der er også gode grunde til at renovere auditorierne 1-4, både fordi de er nedslidte, men især for at opnå mere fleksible undervisningsrum (jf. idékatalogets forslag 7). Vi kan ikke anbefale at prioritere renoveringer der blot udskifter det eksisterende inventar med nyt tilsvarende inventar uden at auditorierne får mere fleksibilitet i deres indretning.

### **3. Renovering af Matematisk Bibliotek**

Biblioteket beliggende i stueetagen af bygning E er i dag et relativt godt og stort lokale som dog har meget spildareal med den nuværende – og tæt på oprindelige - indretning. Rummet kunne forholdsvis enkelt omdannes til et studieområde (jf. idékatalogets forslag 8). Visse materialer placeres i kompaktreoler i kælderlokaler, lige som man gør på Kemi og Fysik.

Det er også en oplagt mulighed at samle de forskellige institutbiblioteker ét sted. Hermed kunne det også gøres til fælles bibliotek for HCØ, dvs. for både fysik, kemi og de matematiske fag.

### **4. Studiepladser på svalegangen**

Vandrehallens 1. sal indeholder mange kvadratmeter med god luft og masser af dagslys som det er oplagt at bruge til studieområde. Dog kan der af brandhensyn kun inddrages

max. ca. 80 cm af den nuværende gangbredde. I idékatalogets forslag 9 gives et bud på en udbygning langs gangen på vandrehallens 1.sal med studiepladser (studielommer), andre måske mere simple ombygninger er også mulige. Konstruktionen kan laves med respekt for den oprindelige arkitektur og tilføre vandrehallen ny identitet som studieområde.

## **5. Opret cafe-lounge-område**

Hvis HCØ skal være en campus hvor studerende opholder sig ud over undervisningen og om aftenen, mangler der i høj grad et cafeområde hvor man kan mødes i pauser, købe lidt mad eller en kop kaffe, slappe af eller spille spil. Universitetsparken har med sin placering i byen ikke noget eksisterende cafémiljø i nærheden der kan udfylde den funktion. I idékataloget giver forslag 18 og 19 bud på dette.

## **6. Udskift skillevægge**

De nuværende skillevægge forringer den arkitektoniske oplevelse af vandrehallen. Skillevægge er formentlig nødvendige af hensyn til både indeklima (mindske træk) og funktionsopdeling (opdelingen i forhold til rygning er dog nu unødvendig), men nye translucente skillevægge af et lettere udseende og materiale og bedre integreret med møblementet vil kunne give en langt mere indbydende rumoplevelse (jf. idékatalogets forslag 17).

Samtidig vil man med mobile skillevægge kunne lave en mere fleksibel indretning der kan veksle mellem et større fælles område og opdeling i grupper. Sådanne nye skillevægge kan også laves med whiteboard-overflade hvilket gør dem anvendelige som tavler.

## **7. Udendørsfaciliteter**

Selve parken omkring HCØ vil kunne bidrage til studiemiljøet langt mere hvis der var bedre muligheder for ophold – både til pauser og til regulært studiearbejde, hvilket en del studerende i sommerperioden gerne udfører udendørs. Rygning skal fra 1. september foregå udendørs, hvilket øger presset på de nuværende meget få opholdssteder (hovedindgangen er det eneste sted med overdækning). Idékatalogets forslag 21 giver et bud på placering.



## ***Model C: Minimumsmodellen***

Denne model går ud på at lave mindre forandringer som vil forbedre studiemiljøet uden at det kræver investeringer af betydning. Der er for mange forslags vedkommende blot tale om at træffe en beslutning og føre den ud i livet, fx ved ommøblering, nye procedurer eller beslutninger om at lade nyindkøb gå i en bestemt retning.

Udvalget anbefaler at gennemføre alle de følgende forslag. Skulle der vise sig aspekter af nogle forslag som er uheldige, eller har udvalget overset visse argumenter af betydning, kan enkeltforslag dog forkastes uden at de øvrige behøver at falde bort.

### **1. Ommøblering af vandrehallen**

Vandrehallen ommøbleres ud fra følgende principper:

- Alle steder det er muligt og hensigtsmæssigt opstilles borde og stole til studiepladser, også steder hvor der i dag er placeret sofaer (jf. idékatalogets forslag 10-12).
- Sofaer/loungemøblering samles i færre områder og placeres mere hensigtsmæssigt i forhold til studiepladser og undervisningslokaler, så støj fra et lounge-område ikke generer et studieområde. På svalegangen placeres sofaer langs væggen til øvelseslokalerne hvor de passende kan bruges til pauser.
- Hvert fag gives i kantineområdet mulighed for et fagligt/socialt mødested, uden dog at borde er reserveret til nogle fag frem for andre. Mødestedet synliggøres ved at faget har sin egen informationstavle placeret i nærhed af borde og stole.
- Sydenden af vandrehallen reserveres permanent til gruppestudiepladser. Receptioner, fester mv. afholdes i den nordlige kantine, tidl. rygerområde (jf. idékatalogets forslag 5).
- Gentænkning af informationstavlerne, dvs. alle tavler tømmeres, og der laves nye principper for hvor hvad hænger, således at information kun hænger ét sted (jf. idékatalogets forslag 4). Fx kan man have kategorierne Bolig, Studiearbejde, Praktik, Ferieannoncer, Kulturarrangementer, Faglige arrangementer, etc.
- Alle skillevægge fjernes undtagen dem mellem kantineområde og gang. Der kan evt. opstilles mobile skillevægge/tavler på hjul passende steder mellem bordene i sydenden og ud for matematikbygningen.
- Spredt over vandrehallen opstilles computere (evt. ældre modeller) der kan bruges til e-mail, informationssøgning, mv.
- I stedet for den nuværende møbleringsplan laves en flugtvejsplan der godkendes af brandmyndighederne. Dette medfører at vi fremover kan ændre møbleringen uden at skulle have godkendelse til det.

Disse forslag kan samlet illustreres i nedenstående skitse af vandrehallen:



**Figur 19.** Forslag til ommøblering af HCØ-vandrehallen med fokus på at skabe bedre studiearbejdspladser og mere samlede lounge-områder. Planen kan sammenlignes med den nuværende møbleringsplan, side 15.

## 2. Samlet ledelse af HCØ

Der besluttet en strammere ledelse af HCØ-bygningerne som helhed, således at der sker en tydeligere samtænkning af indretning og brug af lokaler og fornyelse og drift af de fælles computerfaciliteter, kantine, læsepladser, (manglende) grupperum, auditorier med tilhørende multimedieudstyr m.v. Dette er nødvendigt for at få en effektiv udnyttelse af hele komplekset inklusiv højhusene og kan fx ske ved at én institutleder udpeges som overordnet ansvarlig for hele HCØ. Denne person kan så nedsætte nødvendige udvalg, fx lokaleudvalg, kantineudvalg, mv.

Som det fungerer i dag er ansvaret placeret hos de enkelte institutledere eller driften, afhængigt af udstyrets karakter og lokalernes placering eller historiske tilhørsforhold. Et første indsatsområde bør være etablering af en fælles ledelse af edb og en plan for et fælles edb-system som kan etableres i løbet af de kommende år. Dette vil sikre bedre support og driftsstabilitet.

## 3. Bedre kantine og cafe

Studiemiljøudvalget har fra studerende oplevet en del kritik af kantineudbudet på HCØ, men har ikke nogen fornemmelse af omfanget af en sådan utilfredshed. Vi anbefaler derfor at kantineudbudet undersøges efter sommerferien 2006 med en brugerundersøgelse af ønsker og kritik. Samtidig undersøges de studerendes interesse i at drive en cafe på HCØ der kan supplere kantinen. Efter undersøgelsen beslutter HCØ-ledelsen i samarbejde med studenterrepræsentanter en samlet plan for kantine- og cafe-forholdene. Planen kan finde inspiration i idékatalogets forslag 18-20.

De eksisterende planer om at indrette en bygning på adressen Universitetsparken 15 til brug for *Cafeen?* – der pt. holder til i en midlertidig pavillon på parkeringspladsen – føres hurtigst muligt ud i livet.

## 4. Nye adgangsregler og lysstyringsregler

HCØ skal så vidt muligt være tilgængeligt for studerende døgnet rundt, hvilket medfører at alle undervisningslokaler, computerlokaler, mv. skal kunne tilgås med et almindeligt studenteradgangskort (studiekortet). I dag sker der en aflåsning af visse undervisningslokaler om aftenen, hvilket er unødvendigt når blot yderdøre holdes låst.

Samtidig skal HCØ også være anvendeligt døgnet rundt, hvilket medfører at der skal være lys over bordene også om aftenen, så man kan arbejde. I dag slukker lyset om aftenen i vandrehallen uden mulighed for at tænde det. Lysstyringen bør ændres, fx således at man manuelt kan tænde områder i vandrehallen i et vist tidsrum. Lys gennemgås for defekter én gang om ugen.

## **5. Flyt computerlokaler fra 1.sal**

De nuværende 3 computerrum på 1.salen i vandrehallen har dårligt indeklima pga. kombinationen af meget eftermiddagssol og varmen fra computerne. Disse rum er bedre anvendt som øvelseslokaler, hvorimod computerrummene burde flyttes til nordvendte lokaler i højhusene.

## **6. Indkøbsprioriteringer**

I det almindelige driftsbudget prioriteres følgende:

- Ved møbelindkøb prioriteres fleksible møbler, fx borde med hjul (I AB-bygningen på Idræt har man for nylig møbleret et teorilokale med fleksible møbler). Dette vil medvirke til at forøge brugsværdien af undervisningslokalerne.
- Der indkøbes og opstilles et antal elektroniske info-standere, dvs. computere med internetadgang. Dette koordineres med hvad der i anbefaling 1 om ommøblering besluttet omkring opsætning af almindelige computere i vandrehallen.

## **7. Informationsindsats**

Der laves en beskrivelse – en folder/plakat og en webside – af de muligheder studerende har på HCØ, herunder studiearbejdspladser, brug og reservation af undervisningslokaler, garderobeskabe, hvem man fortæller om defekte genstande, fx lamper, hvor de forskellige studieretninger holder til, etc. Dette samordnes med gentænkningen af opslagstavler, jf idékatalogets forslag 4. Som ny studerende er det meget uoverskueligt hvilke muligheder man har på HCØ. Selv ældre studerende er ofte ikke klar over muligheder for at bruge faciliteterne. Dette koordineres naturligvis med ommøbleringen af vandrehallen.

## **8. Studenterrum med tekøkkener til alle studier**

Det gøres til et princip at alle studier har et socialt rum med minimum et tekøkken. Alle studerende bør have adgang til tekøkken med vask, elkedel, mikroovn, køleskab mv. Tekøkkenerne oprettes i tilknytning til andre studiefaciliteter. Rengøring og oprydning varetages af studerende med tilsyn fra institut- eller afdelingsledelsen. Skal studerende bruge universitetet som arbejdsplads, har man brug for de samme faciliteter som universitetets ansatte.